

INWESTOR			
Gmina Dzierżążnia Dzierżążnia 28 09-164 Dzierżążnia			
JEDNOSTKA PROJEKTOWA			
„DROG – POL II” s.c. Poświętne ul. Miodowa 1, 09-100 Płońsk			
OBIEKT			
DROGA GMINNA nr 300351W			
ZADANIE INWESTYCYJNE			
Przebudowa drogi gminnej poprzez położenie dywanika asfaltowego w miejscowości Wilamowice nr drogi 300351W (działka 53) gmina Dzierżążnia w km 1+200 ÷ 1+642 ETAP II			
działka drogowa dr. gminnej nr: Wilamowice: 53, 41, 70/2, 137, 71/2, 72/3, 52, 62 Niwa: 5/4			
dz. dr. powiatowej nr 3064W: Wilamowice: 82 Niwa: 5/3			
TEMAT OPRACOWANIA			
PROJEKT BUDOWLANY			
BRANŻA			
DROGOWA			
Stanowisko	Imię i nazwisko	Uprawnienia	Podpis
PROJEKTANT:	inż. Paweł Szymański	MAZ/0191/ZOOD/11 w spec. drogowej	
WSPÓLPRACA:	inż. Kamil Krzyszewski		

28 WRZEŚNIA 2015r.

SPIS ZAWARTOŚCI

1. Mapa do celów projektowych w skali 1:1000 (oryginał w egzp. nr 1 ETAPU I),		
2. Plan orientacyjny,	rys. 1	str. 2
3. Uzgodnienie z Powiatowym Zarządem Dróg w Płońsku nr DT.6730.2.41.2015 z dn. 08.07.2015r., (oryginał w egzp. nr 1 ETAPU I),		str. 3
4. Uzgodnienie z Wojewódzkim Zarządem Melioracji i Urządzeń Wodnych nr C/IPŁ-4105.1.93/15 z dn. 08.07.2015r., (oryginał w egzp. nr 1 ETAPU I),		str. 4÷5
5. Uzgodnienie z Gminną Spółką Wodną nr GD 6810.12.2015 z dnia 24.07.2015r., (oryginał w egzp. nr 1 ETAPU I),		str. 6
6. Opis techniczny,		str. 7÷15
7. Projekt zagospodarowania terenu 1:1000,	rys. 2	str. 16
8. Przekrój normalny 1:50,	rys. 4	str. 17
9. Informacja BIOZ,		str. 18÷21
10. Uprawnienia projektanta,		str. 22÷23
11. Zaświadczenie projektanta z MOIIB,		str. 24
12. Oświadczenie projektanta.		str. 25

C/IPŁ-4105.1.93/15

Płoński, dnia 08.07.2015 r.

„DROG-POL II” s.c.
Poświętne, ul. Miodowa 1
09-100 Płoński

Dotyczy: Inwestycji polegającej na przebudowie drogi gminnej poprzez położenie dywanika asfaltowego w miejscowości Wilamowice nr drogi 300351W (działka 53) gmina Dzierżążnia w km 0+000 ÷ 1+642.

W odpowiedzi na pismo z dnia 03.07.2015 r., znak: DROG-POL II 2015/118 Wojewódzki Zarząd Melioracji i Urządzeń Wodnych w Warszawie Oddział Ciechanów Inspektorat Płoński po zapoznaniu się z lokalizacją inwestycji polegającej na przebudowie drogi gminnej poprzez położenie dywanika asfaltowego w miejscowości Wilamowice nr drogi 300351W (działka 53) gmina Dzierżążnia w km 0+000 ÷ 1+642 stwierdza, że przedmiotowa inwestycja realizowana będzie na gruntach zmeliorowanych, które figurują w ewidencji wód, urządzeń melioracji wodnych oraz zmeliorowanych gruntów prowadzonej przez Inspektorat WZMiUW Płoński.

Na ww. terenie zostały wykonane w 1972 roku urządzenia melioracji wodnych szczegółowych w ramach zadania inwestycyjnego „Żurawianka I komp. I wyc. II”, a planowana inwestycja może kolidować z podziemną siecią drenarską odprowadzającą nadmiar wód gruntowych i powierzchniowych. W związku z tym zachodzi konieczność odbudowy urządzeń melioracji wodnych szczegółowych.

Podczas realizacji przedmiotowej inwestycji zobowiązuje się Inwestora do:

- 1) przestrzegania przepisów ustawy z dnia 18 lipca 2001 r. - Prawo wodne (jedn. tekst Dz. U. z 2015 r. poz. 469) przy projektowaniu i wykonywaniu planowanej inwestycji,
- 2) ustalenia w terenie lokalizacji rurociągów drenarskich w miejscu planowanej inwestycji (urządzenia drenarskie nie podlegają inwentaryzacji geodezyjnej, w związku z tym Inwestor na własny koszt powinien dokonać ich lokalizacji w terenie),
- 3) w przypadku wystąpienia kolizji z podziemną siecią drenarską należy uzyskać pozwolenie wodnoprawne na odbudowę tych urządzeń od uprawnionego do jego wydania organu administracji publicznej, zgodnie z art. 122 ust. 1 pkt 3 w związku z art. 9 ust. 2 pkt 1 lit. a oraz art. 9 ust. 2 pkt 2 ustawy Prawo wodne.

Utrzymaniem i eksploatacją urządzeń melioracji wodnych szczegółowych na terenie gminy Dzierżążnia zajmuje się Spółka Wodna w Dzierżążni.

Roboty związane z odbudową urządzeń melioracji wodnych szczegółowych należy wykonać na koszt Inwestora, zgodnie z przepisami i normami obowiązującymi w budownictwie wodno-inżynierskim udzielając na nie pięcioletniej gwarancji.

Nieprawidłowe wykonanie przedmiotowych robót spowodować może podtopienie gruntów, za co Inspektorat WZMiUW Płoński, jak również Spółka Wodna w Dzierżążni nie będą ponosić odpowiedzialności.

Jako warunek niniejszego uzgodnienia uznajemy obowiązek powiadomienia przez Inwestora na piśmie Spółki Wodnej w Dzierżąni o rozpoczęciu robót związanych z odbudową urządzeń melioracji wodnych szczegółowych.

KIEROWNIK INSPEKTORATU
WZMiUW w Płońsku

inż. Jarosław Adam Kiczka

Do wiadomości:

1. Gminna Spółka Wodna w Dzierżąni
09-164 Dzierżąnia
2. Oddział WZMiUW Ciechanów - Dział UW/C
ul. Powstańców Warszawskich 11, 06-400 Ciechanów
3. aa

Sprawę prowadzi:

Jarosław Kiczka
tel. (23) 662-26-02

GD 6810.12.2015

Dzierżążnia, dnia 24.07.2015

Gmina Dzierżążnia
09-164 Dzierżążnia

W odpowiedzi na otrzymaną korespondencję , odnośnie lokalizacji rurociągów drenarskich w stosunku do projektowanej przebudowy drogi gminnej w miejscowości Wilamowice, w km 0+000:1+642 informujemy , że projektowana przebudowa w/w drogi poprzez położenie dywanika asfaltowego przedstawiona na załączonej mapie w skali 1:1000 nie koliduje z istniejącymi rurociągami drenarskimi i roboty budowlane przy przebudowie drogi nie będą naruszać tych urządzeń.

Prace przy przebudowie drogi należy wykonywać pod nadzorem Gminnej Spółki Wodnej w Dzierżążni.

Otrzymują

1. Adresat
2. Aa.

GMINNA SPÓŁKA WODNA
09-164 Dzierżążnia
tel. 23 / 661 59 02

KIEROWNIK

Zbigniew Zajączek
Zbigniew Zajączek

OPIS TECHNICZNY

1. WSTĘP

1.1. Przedmiot opracowania

Wykonanie dokumentacji projektowej budowlanej przebudowy drogi gminnej poprzez położenie dywanika asfaltowego w miejscowości Wilamowice nr drogi 300351W (działka 53) gmina Dzierżążnia w km 1+200 ÷ 1+642 ETAP II

1.2. Cel opracowania

Celem opracowania jest określenie zakresu robót drogowych przebudowy drogi gminnej nr 300351W o nawierzchni żwirowo - gruntowej.

1.3. Podstawa opracowania

- Umowa zawarta z Gminą Dzierżążnia,
- Mapa d/c projektowych w skali 1:1000,
- Warunki techniczne od Inwestora,
- Wytyczne projektowania dróg III, IV, V klasy technicznej WPD-2 i WPD-3 1999r.,
- Katalog Powtarzalnych Elementów Drogowych wydany przez „TRANSPROJEKT” Warszawa,
- Katalog Typowych Konstrukcji Nawierzchni Podatnych i Półsztywnych IBDiM Warszawa 1997 r.,
- inne przepisy dotyczące projektowania dróg oraz literatura techniczna i stosowne rozwiązania.

1.4. Formalne podstawy opracowania

- Ustawa z dn. 7 lipca 1994 r. Prawo Budowlane (Dz. U. z 2006 r., nr 156 poz. 1118 z późniejszymi zmianami).
- Rozporządzenie Ministra Transportu i Gospodarki Morskiej z dn. 2 marca 1999 w sprawie warunków technicznych, jakim powinny odpowiadać drogi publiczne i ich usytuowanie (Dz. U. Nr 43, poz. 430).
- Rozporządzenie Ministra Infrastruktury z dn. 3 lipca 2003 r. w sprawie szczegółowego zakresu i formy projektu budowlanego (Dz. U. Nr 120, poz. 1133).
- Rozporządzenia Ministra Infrastruktury z dn. 02.09.2004 r. w sprawie szczegółowego zakresu i formy dokumentacji projektowej, specyfikacji technicznych wykonania i odbioru robót budowlanych oraz programu funkcjonalno-użytkowego (Dz. U. z 2004 r., Nr 202, poz. 2072).
- Rozporządzenie Ministra Infrastruktury z dn. 18.05.2004 r. w sprawie określenia metod i podstaw sporządzania kosztorysu inwestorskiego, obliczania planowanych

*Przebudowa drogi gminnej poprzez położenie dywanika asfaltowego
w miejscowości Wilamowice nr drogi 300351W (działka 53) gmina Dzierżążnia
w km 1+200,0 ÷ 1+642 ETAP II*

kosztów prac projektowych oraz planowanych kosztów robót budowlanych określonych w programie funkcjonalno-użytkowym (Dz. U. Z 2004 r., nr 130, poz. 1389).

1.5. Lokalizacja inwestycji

Droga gminna nr 300351W przeznaczona do przebudowy zlokalizowana jest w miejscowości Wilamowice, gm. Dzierżążnia. Początek pikietażu trasy znajduje się w km 0+000,0 w osi drogi powiatowej nr 3059W, a początek robót w km 1+200, natomiast koniec robót w km 1+639,5 ETAPU II, a koniec trasy 1+642,0 .

2. PRZEDMIOT I ZAKRES INWESTYCJI

2.1. Przedmiot inwestycji

Przedmiotem inwestycji jest przebudowa drogi gminnej nr 300351W o nawierzchni żwirowo - gruntowej.

2.2. Zakres inwestycji

Zakres inwestycji obejmuje:

- roboty przygotowawcze
- roboty ziemne
- odtworzenie elementów odwodnienia
- wykonanie podbudowy ze stabilizacji cementem
- roboty nawierzchniowe wykonane z betonu asfaltowego
- pobocza z kruszywa łamanego
- zjazdy kruszywa łamanego
- roboty wykończeniowe

2.3. Stan istniejący

Szerokość pasa drogowego dz. 53 i 41 wynosi 2,80 m ÷ 6,0 m. Droga posiada nawierzchnię żwirowo - gruntową, która stanowi obecnie pas terenu przeznaczony do ruchu kołowego szerokości 3,5 m ÷ 4,0 m. Długość odcinka do przebudowy 439,5 m. Zbyt wąska działka drogowa jest głównym ograniczeniem przy projektowaniu niniejszej drogi.

Wyniki wierceń geologicznych:

1	- w km 0+037	żwir	– 0÷17 cm
		czarnoziem	– 17÷55 cm
		glina sucha	– 55÷150 cm
		piasek gliniasty	– 150÷200 cm

*Przebudowa drogi gminnej poprzez położenie dywanika asfaltowego
w miejscowości Wilamowice nr drogi 300351W (działka 53) gmina Dzierżążnia
w km 1+200,0 ÷ 1+642 ETAP II*

2 - w km 0+669	żwir	– 0÷5 cm
	czarnoziem	– 5÷10 cm
	żwir	– 10÷30 cm
	glina	– 30÷100 cm
3 - w km 1+060	żwir	– 0÷30 cm
	czarnoziem	– 30÷60 cm
	piasek gliniasty	– 60÷120 cm
	glina	– 120÷200 cm
4 - w km 1+591	piasek	– 0÷70 cm
	glina	– 70÷200 cm

3. ROZWIĄZANIA TECHNICZNO – BUDOWLANE

3.1. Podstawowe parametry techniczne drogi gminnej klasy D

Droga gminna

Kategoria ruchu	– KR1
klasa techniczna drogi	– D
prędkość projektowa	– V = 50 km/h
szerokość pasa ruchu:	
- nawierzchnie z betonu asfaltowego	– 4,50 m
- szerokość poboczy	– 0,75m
spadek poprzeczny nawierzchni daszkowy	– 2%

Aby uzyskać projektowaną szerokość jezdni musi zostać wykonane poszerzenie podbudowy do zakładanej szerokości jezdni 4,50 m. Pobocza obustronne szerokości 0,75 m z poszerzeniem na włączeniu do drogi powiatowej nr 3059W.

Na projektowanym odcinku założone są łuki poziome. Dla poprawienia lokalizacji drogi w pasie drogowym zastosowano również punkty kontrolne.

Dla poprawy bezpieczeństwa na łuku W4 1+288,54 zastosowano poszerzenia obustronne (po 1,50 m każde).

*Przebudowa drogi gminnej poprzez położenie dywanika asfaltowego
w miejscowości Wilamowice nr drogi 300351W (działka 53) gmina Dzierżążnia
w km 1+200,0 ÷ 1+642 ETAP II*

Droga gminna kategorii D dwupasowa przeznaczona do ruchu w obu kierunkach o szerokości jezdni 4,50 m (tj. 2 x 2,25 m), pobocza utwardzone 2 x 0,75 m. Droga usytuowana w terenie zabudowanym. Do uspokojenia ruchu zastosowano zmniejszenie pasów ruchu o 0,25 m od szerokości jakiej powinien wynosić pas ruchu drogi klasy D zgodnie z Rozporządzeniem Ministra Infrastruktury i Rozwoju z dnia 17 lutego 2015r. zmieniające rozporządzenie w sprawie warunków technicznych, jakim powinny odpowiadać drogi publiczne i ich usytuowanie §15. ust. 4.

Konstrukcja nawierzchni w km 1+200,0 ÷ 1+639,5:

- a) nawierzchnia z mieszanki mineralno-bitumicznej AC 11 S wg PN-EN-13108-1 (lepiszcze asfaltowe 50/70)
gr. 4 cm – warstwa ścieralna,
- b) skropienie nawierzchni drogowych asfaltem w ilości 0,5 dm³/m²
- c) nawierzchnia z mieszanki mineralno-bitumicznej AC 16 W wg PN-EN-13108-1 (lepiszcze asfaltowe 50/70)
gr. 4 cm – warstwa wiążąca,
- d) skropienie nawierzchni drogowych asfaltem w ilości 0,8 dm³/m²
- e) podbudowa:
 - dowiezenie pospółki (o frakcji 0÷31,5 mm) na grubość 20 cm
 - wykonywanie stabilizacji cementem o wytrzymałości Rm=2,5 MPa na miejscu budowy sprzętem specjalistycznym na grubości 16 cm
- f) istniejąca warstwa z kruszywa naturalnego grubość warstwy ok. 15 cm

Konstrukcja poboczy:

- a) Nawierzchnia z kruszywa łamanego o uziarnieniu 0÷31,5 mm, gr. 8 cm.

Konstrukcja zjazdów:

- a) Nawierzchnia z kruszywa łamanego o uziarnieniu 0÷31,5 mm, gr. 15 cm.

Droga gminna zlokalizowana jest na działce należącej do gminy Dzierżążnia nr 53, 41 w m. Wilamowice.

W związku z poszerzeniem drogi gminnej konieczne jest zajęcie działek prywatnych.

Działki jakie należy zająć pod poszerzenie drogi gminnej:

- Wilamowice: 53, 41, 70/2, 137, 71/2, 72/3, 52, 62

- Niwa: 5/4

Działki dr. powiatowej nr 3064W:

-Wilamowice: 82, Niwa: 5/3

3.2. Odwodnienie oraz warunki gruntowo-wodne

Odwodnienie istniejącej nawierzchni bitumicznej zostanie zaprojektowane w formie zastosowania odpowiednich spadków podłużnych i poprzecznych z odprowadzeniem wody powierzchniowo. Spadek poprzeczny daszkowy 2% umożliwi odprowadzenie wody na naturalne powierzchnie chłonne, oraz istniejące przydrożne rowy które należy oczyścić.

Przydrożne rowy wzdłuż dróg powiatowych jak i wzdłuż niniejszej drogi gminnej nie są rowami według prawa wodnego. Przepusty nie zmieniają przepływu wód i nie służą do kształtowania zasobów wodnych.

3.3. Układ wysokościowy drogi

Projektowana niweleta drogi na przebudowanym odcinku drogi od km 1+200 do 1+200,0 uwzględnia ustalenia wynikające z zapewnienia niezbędnych warunków na utrzymanie drogi klasy D zgodnie z Rozporządzeniem Ministra Transportu i Gospodarki Morskiej z dn. 2 marca 1999 r. (Dz. U. Nr 43, poz. 430).

3.4. Urządzenia obce

Zgodnie z obowiązującymi normami wszystkie urządzenia powinny być ułożone poniżej 80 cm od istniejącej niwelety. Droga gminna do przebudowy przebiegać będzie w nasypie.

W związku z poszerzeniem drogi konieczna będzie wycinka kilku drzew oraz zajęcie części działek prywatnych.

3.5. Określenie zmian w dotychczasowej infrastrukturze - plan zagospodarowania

Na remontowanej drodze zaprojektowano nawierzchnię szerokości 4,5 m, pobocza obustronne z kruszywa łamanego szerokości 0,75 m. Odtworzenie rowu przydrożnego do szer. 2,0 m. Przebudowa drogi gminnej obejmuje:

- roboty przygotowawcze
- roboty ziemne
- odtworzenie elementów odwodnienia
- wykonanie podbudowy ze stabilizacji cementem
- roboty nawierzchniowe wykonane z betonu asfaltowego
- pobocza z kruszywa łamanego
- zjazdy kruszywa łamanego
- roboty wykończeniowe

Istniejące włączenie drogi gminnej do dróg powiatowych należy przebudować stosując wyokrąglenia łukami o promieniu 8 m. Pod włączeniami należy ułożyć przepust z rur PCV Ø40 cm.

4. Ochrona środowiska

Realizacja przedmiotowej przebudowy zlokalizowanej w pasie drogi gminnej, nie ma żadnego wpływu i oddziaływania na istniejące środowisko. Nie zwiększy również emisji substancji szkodliwych dla środowiska i zdrowia ludzi. Przewidziane do użycia materiały budowlane powinny odpowiadać Polskim Normom i posiadać aprobaty techniczne.

4.1. Warunki ochrony środowiska

Zgodnie z Rozporządzeniem Rady Ministrów z dnia 9 listopada 2004 r. w sprawie określenia rodzajów przedsięwzięć mogących znacząco oddziaływać na środowisko oraz szczegółowych kryteriów związanych z kwalifikowaniem przedsięwzięć do sporządzania raportu o oddziaływaniu na środowisko, inwestycja zaliczona jest do przedsięwzięć mogących znacząco oddziaływać na środowisko i wymagających wykonania raportu oddziaływania na środowisko.

4.2. Ochrona dziedzictwa kulturowego i zabytków.

Na obszarze zamierzenia budowlanego, ani w jego bezpośrednim sąsiedztwie, nie występują obiekty wpisane do rejestru zabytków ani obiekty kultury współczesnej.

4.3. Technologia robót

Technologię robót oraz wymagania dotyczące materiałów, sprzętu, transportu, obmiarów, badań laboratoryjnych, warunków odbioru przedstawiono w Szczegółowych Specyfikacjach Technicznych.

Przed przystąpieniem do robót należy wystąpić do zarządcy drogi o wyrażenie zgody na wejście z robotami w pas drogi.

5. Kategoria geotechniczna obiektu budowlanego.

Kategorię geotechniczną ustalono w zależności od rodzaju warunków gruntowych oraz czynników konstrukcyjnych charakteryzujących możliwość przenoszenia odkształceń i drgań, stopnia złożoności oddziaływań, stopnia

zagrożenia życia i mienia awarią konstrukcji, jak również od wartości zabytkowej lub technicznej obiektu i zagrożenia środowiska.

Ustalono, że inwestycja należy do **pierwszej kategorii geotechnicznej**, która obejmuje niewielkie obiekty budowlane o **prostych schematach obliczeniowych**, w prostych warunkach gruntowych, dla których wystarcza jakościowe określenie właściwości gruntów, tak jak: 1- lub 2 kondygnacyjne budynki mieszkalne i gospodarcze, ściany oporowe i rozparcia wykopów, jeżeli różnica poziomów nie przekracza 2,0 m, wykopy do głębokości 1,2 m i nasypy do wysokości 3,0 m, wykonywane zwłaszcza przy budowie dróg, pracach drenażowych oraz układaniu rurociągów.

Opracowanie geotechnicznych warunków posadowienia nie wymaga posiadania przez sporządzającego potwierdzonych kwalifikacji zawodowych, za bezpieczeństwo budowli posadowionej w określonych warunkach geotechnicznych odpowiada natomiast projektant-konstruktor.

Projektant stwierdza, że opracowanie dokumentacji geotechnicznej dla obiektu objętego niniejszym opracowaniem nie jest potrzebna.

6. Informacje i dane o charakterze i cechach istniejących i przewidywanych zagrożeń dla środowiska oraz higieny i zdrowia użytkowników projektowanego obiektu budowlanego.

Realizacja przebudowy drogi gminnej nie ma żadnego wpływu i oddziaływania na istniejące środowisko. Niniejsza droga gminna nie zwiększy emisji substancji szkodliwych dla środowiska i zdrowia ludzi, sąsiadujących działek.

Droga gminna po przebudowie nie będzie oddziaływała emisyjnie na środowisko naturalne.

Przewidziane do użycia materiały budowlane powinny odpowiadać Polskim Normom i posiadać aprobaty techniczne.

Charakter i cechy istniejących i przewidywanych zagrożeń.

Przebudowa drogi gminnej nie jest związana z promieniowaniem w tym jonizującym, powstawaniem pola elektromagnetycznego czy innymi zakłóceniami. Charakter inwestycji nie wpływa negatywnie na istniejącą powierzchnię ziemi,

*Przebudowa drogi gminnej poprzez położenie dywanika asfaltowego
w miejscowości Wilamowice nr drogi 300351W (działka 53) gmina Dzierżążnia
w km 1+200,0 ÷ 1+642 ETAP II*

gleby, wody powierzchniowe i podziemne poprzez zastosowanie odwodnienia powierzchniowego terenu drogi gminnej.

Roboty podzielone zostały na etapy:

- roboty przygotowawcze
- roboty ziemne
- odtworzenie elementów odwodnienia
- wykonanie podbudowy ze stabilizacji cementem
- roboty nawierzchniowe wykonane z betonu asfaltowego
- pobocza z kruszywa łamanego
- zjazdy kruszywa łamanego
- roboty wykończeniowe

Przed rozpoczęciem robót w pasie drogowym należy uzyskać zezwolenie od zarządcy drogi. Po komisyjnym przekazaniu placu budowy planowane do wykonania roboty należy oznakować. Przed przystąpieniem do wykonania robót kierownik budowy winien przeprowadzić instruktaż z zakresu BHP (szkolenie wstępne) zatrudnionych pracowników, a następnie indywidualne przeszkolenie każdego pracownika w zakresie BHP na poszczególnych stanowiskach pracy.

Zasięg i rodzaj uciążliwości obiektu

Przebudowa drogi gminnej oraz jej użytkowanie nie wpłynie na pogorszenie istniejącej uciążliwości powodowanej przez drogi powiatowej.

Wobec powyższego nie przewiduje się powstania uciążliwości w obrębie projektowanej inwestycji i jej negatywnego oddziaływania na sąsiednie nieruchomości.

Obszar oddziaływania obiektu

Nie przewiduje się oddziaływania obiektu na sąsiadujące nieruchomości. Oddziaływanie projektowanego obiektu zamyka się w całości na działce inwestycyjnej.

7. Uwagi

Punkty osnowy geodezyjnej zabezpieczyć przed naruszeniem i przykryciem nawierzchnią trwałą. Nadzór nad zabezpieczeniem zlecić uprawnionej jednostce wykonawstwa geodezyjnego. W przypadku stwierdzenia przez jednostkę nadzorującą konieczności przeniesienia punktu geodezyjnego poza pas drogowy – uzyskać szczegółowe warunki przeniesienia z Powiatowego Ośrodka Dokumentacji

*Przebudowa drogi gminnej poprzez położenie dywanika asfaltowego
w miejscowości Wilamowice nr drogi 300351W (działka 53) gmina Dzierżążnia
w km 1+200,0 ÷ 1+642 ETAP II*

Geodezyjnej i Kartograficznej w Płońsku. Punkty osnowy geodezyjnej podlegają ochronie zgodnie z art. 15 ustawy z dn. 17.05.1989r. Prawo geodezyjne i kartograficzne.

8. Analiza powiązania drogi z innymi drogami publicznymi

Przedmiotem opracowania jest projekt budowlany przebudowy drogi gminnej w miejscowości Wilamowice, gmina Dzierżążnia. Początek trasy zastabilizowano w osi drogi powiatowej nr 3059W, w km 0+000 koniec w osi drogi powiatowej nr 3064W w km 1+642. Początek robót przewidziano od km 0+002,5, koniec robót w km 1+200,0 ETAP I . Długość odcinka do przebudowy 1197,5 m.

Podstawowym celem przedmiotowej inwestycji jest poprawa stanu technicznego drogi i bezpieczeństwa jej użytkowników oraz poprawa walorów estetycznych terenu.

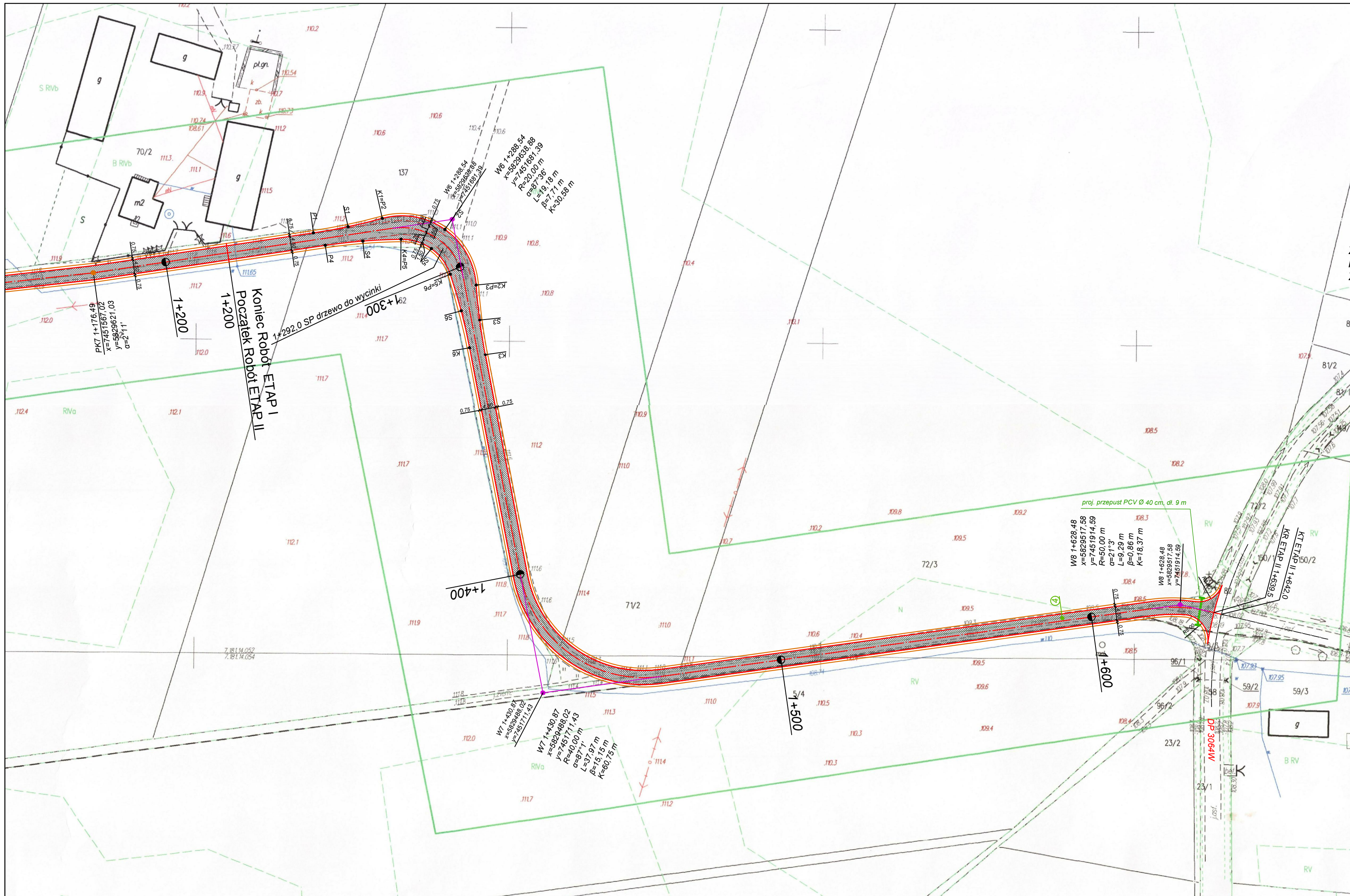
Połączenie z drogami powiatowymi:

Projektowany (przebudowywany) odcinek drogi gminnej rozpoczyna się od skrzyżowania z drogą powiatową nr 3059W w km 0+000, natomiast zakończony jest na skrzyżowaniu z drogą powiatową nr 3064W w km 1+642.

Projektowane połączenia zrealizowane są poprzez skrzyżowania zwykłe.

Połączenie z drogami krajowymi i wojewódzkimi:

Projektowany (przebudowywany) odcinek drogi gminnej nie ma bezpośredniego powiązania z drogami krajowymi i wojewódzkimi, natomiast droga powiatowa nr 3059 łączy się z drogą krajową nr 10 (Drobin – Płońsk).



PKT	WSPÓŁRZĘDNE	R [m]	PKT	WSPÓŁRZĘDNE	R [m]
P1	x 5829634,26 y 7451637,17	189,00	P4	x 5829630,29 y 7451640,93	180,00
S1	x 5829636,31 y 7451648,18		S4	x 5829631,75 y 7451652,94	
K1	x 5829639,02 y 7451659,08		K4	x 5829632,40 y 7451665,10	
P2	x 5829635,63 y 7451679,12	23,75	P5	x 5829629,48 y 7451674,82	16,25
S2	x 5829617,98 y 7451689,20		S5	x 5829621,36 y 7451680,91	
K2	x 5829617,98 y 7451689,20	189,00	K5	x 5829621,36 y 7451680,91	180,00
P3	x 5829606,82 y 7451690,40		P6	x 5829609,71 y 7451684,49	
S3	x 5829595,77 y 7451692,26		S6	x 5829597,94 y 7451687,24	

ZA ZGODNOŚĆ Z ORYGINAŁEM MAPY DO CELÓW PROJEKTOWYCH NR KERG GG.6640.752.2015 Z DNIA 29.04.2015 r.



DROG - POL II s.c.
09-100 Płońsk
ul. Miodowa 1
tel./fax: (0-23) 662-23-60
NIP 567-177-94-44

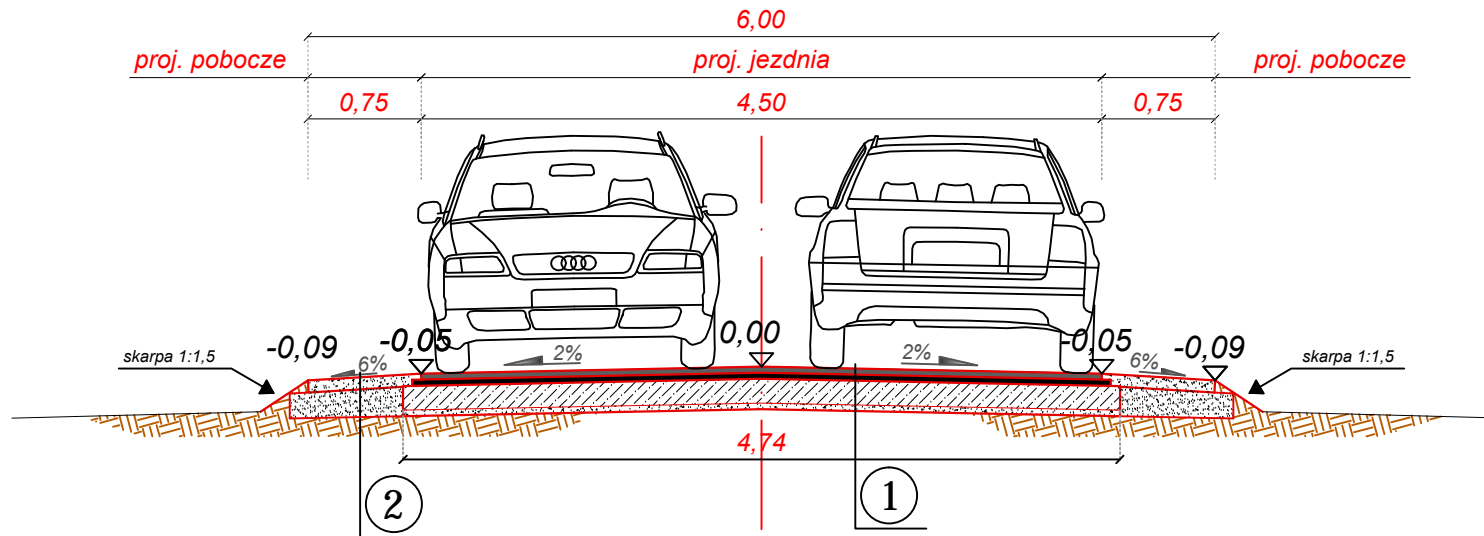
LEGENDA

- ISTN. KRAWĘDZ JEZDNI -----
- PIKIETAŻ 0+000 + 1+642
- POJ. OŚ -----
- PROJ. POBOCZE -----
- PROJ. KRAWĘDZ JEZDNI BITUMICZNEJ -----
- PROJ. PRZEPUST PCV -----
- WIERZCHOŁKI ●
- WYMIARY ↔ 6.90
- ISTN. RZĘDNE TERENU 120.59
- MIEJSCE WYKONANIA ODWIERTU ●

NAZWA INWESTYCJI:
PRZEBUDOWA DROGI GMINNEJ POPRZEC POŁOŻENIE DYWANIKA ASFALTOWEGO W MIEJSCOWOŚCI WILAMOWICE NR DROGI 300351W (DZIAŁKA 53) GMINA DZIERŻĄŻNIA W KM 1+200 + 1+642 ETAP II

INWESTOR: GMINA DZIERŻĄŻNIA 09-164 DZIERŻĄŻNIA NR 28	BRANŻA: DROGOWA
TYTUŁ RYSUNKU: PROJEKT ZAGOSPODAROWANIA TERENU	SKALA: 1:1000
PROJEKTOWAŁ: inż. Paweł Szymański	DATA: 05.06.2015r.
WSPÓŁPRACA: inż. Kamil Krzeszewski	

PRZEKRÓJ NORMALNY
km 1+200,0 ÷ 1+639,5



- nawierzchnia z mieszanki mineralno-bitumicznej AC 11 S wg PN-EN-13108-1, (lepiszczce asfaltowe 50/70) - warstwa ścierna
gr. 4 cm

- skropienie nawierzchni drogowych asfaltem w ilości 0,5 dm³/m²

- nawierzchnia z mieszanki mineralno-bitumicznej AC 16 W wg PN-EN-13108-1, (lepiszczce asfaltowe 50/70) - warstwa wiążąca
gr. 4 cm

- skropienie nawierzchni drogowych asfaltem w ilości 0,8 dm³/m²

- podbudowa:
* dowieszenie pospółki (o frakcji 0-31,5 mm) na grubość 20 cm,
* wykonywanie stabilizacji cementem o wytrzymałości Rm=2,5 MPa na miejscu budowy sprzętem specjalistycznym na grubość 16 cm,
po zagęszczeniu warstwy **gr. 20 cm**

- istniejąca warstwa z kruszywa naturalnego o uziarnieniu 0-31,5 mm
gr. ~15 cm

KONSTRUKCJA JEZDNI

①

KONSTRUKCJA POBOCZA

- pobocze z kruszywa łamanego od 0 do 31,5mm stabilizowane mechanicznie
gr. 8 cm

- nasyp z materiału piaszczystego
gr. ~18 cm

- grunt rodzimy

②



DROG - POL II s.c.

09-100 Płońsk
ul. Miodowa 1
tel./fax: (0-23) 662-23-60
NIP 567-177-94-44

NAZWA INWESTYCJI:

PRZEBUDOWA DROGI GMINNEJ POPRZEC POŁOŻENIE DYWANIKA ASFALTOWEGO W MIEJSCOWOŚCI WILAMOWICE NR DROGI 300351W (DZIAŁKA 53) GMINA DZIERŻĄŻNIA W KM 1+200 - 1+642

INWESTOR: GMINA DZIERŻĄŻNIA
09-164 DZIERŻĄŻNIA NR 28

BRANŻA:
DROGOWA

TYTUŁ RYSUNKU:
PRZEKRÓJ NORMALNY

SKALA:
1:50
DATA:
05.06.2015r.

PROJEKTOWAŁ:
inż. Paweł Szymański MAZ/0191/ZOOD/11
W SPEC. DROGOWEJ

PODPIS:

Rys.

WSPÓŁPRACA:
inż. Kamil Krzeszewski

PODPIS:

4

*Przebudowa drogi gminnej poprzez położenie dywanika asfaltowego
w miejscowości Wilamowice nr drogi 300351W (działka 53) gmina Dzierżążnia
w km 1+200,0 ÷ 1+642 ETAP II*

INFORMACJA BIOZ

PRZEBUDOWA DROGI GMINNEJ POPRZEZ POŁOŻENIE DYWANIKA ASFALTOWEGO W MIEJSCOWOŚCI WILAMOWICE NR DROGI 300351W (DZIAŁKA 53) GMINA DZIERŻĄŻNIA W KM 1+200 ÷ 1+642 ETAP II

INWESTOR: GMINA DZIERŻĄŻNIA

**WYKONAWCA: „DROG - POL II” S.C. POŚWIĘTNE
UL. MIODOWA 1 , 09-100 PŁOŃSK**

WRZESIEŃ 2015

„DROG – POL II” s.c. Poświętne ul Miodowa 1, 09-100 Płońsk

Część opisowa

1. Podstawa opracowania

Rozporządzenie Ministra Infrastruktury z dnia 23 czerwca 2003 r. w sprawie informacji dotyczącej bezpieczeństwa i ochrony zdrowia Dz. U. nr 106/2000, poz. 1126 z późniejszymi zmianami).

2. Strona tytułowa

Nazwa i adres obiektu budowlanego:

Drogi gminna nr 300351W w miejscowości Wilamowice w km 1+200 ÷ 1+642

Nazwa i adres Inwestora:

Gmina Dzierżążnia

Imię i nazwisko projektanta:

inż. Paweł Szymański – część drogowa

Upr. MAZ/0191/ZOOD/11

3. Zakres i kolejność realizacji obiektu

Roboty będą wykonywane pod ruchem, podzielone zostały na etapy:

- roboty przygotowawcze
- roboty ziemne
- odtworzenie elementów odwodnienia
- wykonanie podbudowy ze stabilizacji cementem
- roboty nawierzchniowe wykonane z betonu asfaltowego
- pobocza z kruszywa łamanego
- zjazdy kruszywa łamanego
- roboty wykończeniowe

4. Wykaz istniejących obiektów

W obrębie drogi gminnej do przebudowy nie przewiduje się kolizji z istniejącymi urządzeniami podziemnymi.

5. Przewidywane zagrożenie występujące przy realizacji robót drogowych.

Na trasie z zakresu robót ziemnych nie występują głębokie wykopy związane z realizacją robót.

Tym niemniej realizacja robót pod ruchem stwarza zagrożenie i ryzyko w zakresie:

- potrącenia pracownika przez pojazd
- urazy związane z rozładunkiem materiałów
- przygniecenia elementami budowlanymi
- przysypanie materiałem sypkim podczas prac wyładunkowych i wykopów.

6. Wskazanie sposobu prowadzenia instruktarzu pracowników.

Szkolenie pracowników należy prowadzić zgodnie z Rozporządzeniem Ministra Pracy i PS z dnia 28.05.2003 r (Dz.U. nr 62 a 1996 r z późniejszymi zmianami).

Instruktaż ogólny – szkolenie wstępne.

Instruktaż stanowiskowy.

Poinformowanie pracowników o zagrożeniach na odpowiednich stanowiskach pracy stosowanie środków ochrony i zabezpieczenia.

7. Środki techniczne i organizacyjne.

Wyznaczenie stref zagrożenia pracy sprzętem mechanicznym jak koparki, zagęszczarki itp.

Omawianie na dziennych odprawach sposobu prowadzenia robót.

Przed rozpoczęciem robót w pasie drogowym należy uzyskać zezwolenie od zarządcy drogi. Po komisyjnym przekazaniu terenu budowy planowane do wykonania roboty należy oznakować. Przed przystąpieniem do wykonania robót kierownik budowy winien przeprowadzić instruktaz z zakresu BHP (szkolenie wstępne) zatrudnionych pracowników, a następnie indywidualne przeszkolenie każdego pracownika w zakresie BHP na poszczególnych stanowiskach pracy.

Na czas budowy oznakowanie robót winno być przyjęte przez Inspektora Nadzoru.

Ruch na drodze, na której będą wykonywane roboty drogowe to ruch o natężeniu małym.

Miejsce prowadzenia robót należy wygrodzić zaporami drogowymi U-20, co 10m, ustawić tablice kierujące U- 21b oraz oświetlenie U-35, Zapory drogowe U-20 zastosowane do odgródzenia jezdni od ruchu pieszego, oraz pracowników bezpośrednio zatrudnionych na budowie powinny mieć lica wykonane z folii odblaskowej i być wyposażone w elementy odblaskowe oraz lampy ostrzegawcze.

Wszelkie znaki i sygnały związane z robotami powinny być usuwane niezwłocznie po zakończeniu robót lub przestawianie w miarę ich postępu.

Znaki należy umieszczać po prawej stronie jezdni w odległości od 0,5 do 2,0 mb od krawędzi jezdni. Na drogach o charakterze ulicy należy umieszczać na wysokości 2,00 mb, na pozostałych na wysokości 1,50 m. Jeżeli na jednym słupku umieszczono więcej niż jedną tarczę znaku, wysokość umieszczania

*Przebudowa drogi gminnej poprzez położenie dywanika asfaltowego
w miejscowości Wilamowice nr drogi 300351W (działka 53) gmina Dzierżążnia
w km 1+200,0 ÷ 1+642 ETAP II*

najniżej nie powinna być mniejsza niż 0,90 m , a najwyższej nie większa niż 2,20 m.

Wymiary znaków używanych w związku z robotami nie mogą być mniejsze niż wymiary innych znaków tej kategorii stosowanych na danej drodze. Jako podstawowe urządzenia zabezpieczające powinny być stosowane:

1. biało – czerwone zapory
2. tablice prowadzące
3. pacholki

Zapory powinny być umieszczane na wysokości 0,90 – 1,20 mb licząc od poziomu drogi do górnej krawędzi zapory. Tablice prowadzące powinny być umieszczone na wysokości 0,60 mb nad jezdnią. Tło tablic jest barwy białej, a strzałki barwy czerwonej. Konstrukcja stojaków do zapór powinna zapewniać stabilność urządzenia.

Opracował: Paweł Szymański



sygn. akt. MAZ/7131/80/11/D

Warszawa, dnia 20 czerwca 2011 r.

DECYZJA

Na podstawie art. 11 ust. 1 i art. 24 ust. 1 pkt 2 ustawy z dnia 15 grudnia 2000 r. o samorządach zawodowych architektów, inżynierów budownictwa oraz urbanistów (Dz.U. z 2001 r. Nr 5 poz. 42 z późn. zm.), art. 12 ust. 1 pkt 1 i 5, ust. 3, art. 13 ust. 1 pkt 1, ust. 4, art. 14 ust. 1 pkt 2 a) ustawy z dnia 7 lipca 1994 r. – Prawo budowlane (tekst jedn.: Dz.U. z 2006 r. Nr 156 poz. 1118 z późn. zm.) oraz § 11 ust. 1 pkt 1, § 15, § 18 ust. 2 rozporządzenia Ministra Transportu i Budownictwa z dnia 28 kwietnia 2006 r. w sprawie samodzielnych funkcji technicznych w budownictwie (Dz.U. Nr 83 poz. 578 z późn. zm.),

**Okręgowa Komisja Kwalifikacyjna
Mazowieckiej Okręgowej Izby Inżynierów Budownictwa:
nadaje**

**Panu Pawłowi Witoldowi Szymańskiemu
inżynierowi
urodzonemu dnia 21 maja 1963 roku w Warszawie, synowi Lecha**

**UPRAWNIENIA BUDOWLANE
nr MAZ/0191/ZOOD/11**

**do projektowania w ograniczonym zakresie
w specjalności drogowej**

Szczegółowy zakres uprawnień

I. Na mocy art. 12 ust. 1 pkt 1 i 5 oraz art. 13 ust. 1 pkt 1 i ust. 4 ustawy - Prawo budowlane, w zakresie objętym wyżej wymienioną specjalnością, z zastrzeżeniem pkt III, niniejsze uprawnienia stanowią podstawę do:

- 1/ projektowania, sprawdzania projektów architektoniczno-budowlanych i sprawowania nadzoru autorskiego,
- 2/ sprawowania kontroli technicznej utrzymania obiektów budowlanych.

II. Na mocy § 15 rozporządzenia Ministra Transportu i Budownictwa z dnia 28 kwietnia 2006 r. w sprawie samodzielnych funkcji technicznych w budownictwie, niniejsze uprawnienia budowlane uprawniają do:

sporządzania projektu zagospodarowania działki lub terenu, w zakresie wyżej wymienionej specjalności.

III. Na mocy § 18 ust. 2 rozporządzenia Ministra Transportu i Budownictwa z dnia 28 kwietnia 2006 r. w sprawie samodzielnych funkcji technicznych w budownictwie, niniejsze uprawnienia budowlane uprawniają do:

projektowania obiektu budowlanego, takiego jak:

- 1/ droga kasy: lokalna i dojazdowa oraz droga wewnętrzna, w rozumieniu przepisów o drogach publicznych, z wyłączeniem drogowych obiektów inżynierskich oprócz przepustów;
- 2/ droga na terenie lotniska, nieprzeznaczona dla ruchu i postoju statków powietrznych.

UZASADNIENIE

W związku z uwzględnieniem w całości żądania strony, na podstawie art. 107 § 4 Kodeksu postępowania administracyjnego odstępuje się od uzasadniania decyzji.

POUCZENIE

1. Zgodnie z art. 12 ust. 7 ustawy – Prawo budowlane, podstawę do wykonywania samodzielnych funkcji technicznych w budownictwie stanowi wpis do centralnego rejestru, prowadzonego przez Głównego Inspektora Nadzoru Budowlanego oraz wpis na listę członków właściwej izby samorządu zawodowego.

2. Od niniejszej decyzji służy odwołanie do Krajowej Komisji Kwalifikacyjnej Polskiej Izby Inżynierów Budownictwa w Warszawie za pośrednictwem Okręgowej Komisji Kwalifikacyjnej Mazowieckiej Okręgowej Izby Inżynierów Budownictwa w Warszawie, w terminie 14 dni od dnia jej doręczenia.

Skład Orzekający

1/ mgr inż. Krzysztof Latoszek

2/ mgr inż. Irena Churska

3/ mgr inż. Krzysztof Booss



Otrzymują:

1. Pan Paweł Witold Szymański
ul. Podmiejska 7
09-100 Poświętne
2. Główny Inspektor Nadzoru Budowlanego
3. a/a



Zaświadczenie

o numerze weryfikacyjnym:

MAZ-TRX-VLI-FKA *

Pan PAWEŁ SZYMAŃSKI o numerze ewidencyjnym MAZ/BD/1346/01
adres zamieszkania ul. PODMIEJSKA 7, 09-100 PŁOŃSK
jest członkiem Mazowieckiej Okręgowej Izby Inżynierów Budownictwa i posiada wymagane
ubezpieczenie od odpowiedzialności cywilnej.

Niniejsze zaświadczenie jest ważne od 2015-01-01 do 2015-12-31.

Zaświadczenie zostało wygenerowane elektronicznie i opatrzone bezpiecznym podpisem elektronicznym weryfikowanym przy pomocy ważnego kwalifikowanego certyfikatu w dniu 2014-12-15 roku przez:

Mieczysław Grodzki, Przewodniczący Rady Mazowieckiej Okręgowej Izby Inżynierów Budownictwa.

(Zgodnie art. 5 ust 2 ustawy z dnia 18 września 2001 r. o podpisie elektronicznym (Dz. U. 2001 Nr 130 poz. 1450) dane w postaci elektronicznej opatrzone bezpiecznym podpisem elektronicznym weryfikowanym przy pomocy ważnego kwalifikowanego certyfikatu są równoważne pod względem skutków prawnych dokumentom opatrzonym podpisami własnoręcznymi.)

* Weryfikację poprawności danych w niniejszym zaświadczeniu można sprawdzić za pomocą numeru weryfikacyjnego zaświadczenia na stronie Polskiej Izby Inżynierów Budownictwa www.piib.org.pl lub kontaktując się z biurem właściwej Okręgowej Izby Inżynierów Budownictwa.

*Przebudowa drogi gminnej poprzez położenie dywanika asfaltowego
w miejscowości Wilamowice nr drogi 300351W (działka 53) gmina Dzierżążnia
w km 1+200 ÷ 1+642 ETAP II*

**OŚWIADCZENIE PROJEKTANTA
Z DNIA 28 WRZEŚNIA 2015r.**

Do projektu budowlanego:
„Przebudowa drogi gminnej poprzez położenie dywanika asfaltowego
w miejscowości Wilamowice nr drogi 300351W (działka 53)
gmina Dzierżążnia w km 1+200 ÷ 1+642 ETAP II”

Oświadczam, że ww. projekt budowlany wykonany jest zgodnie z obowiązującymi przepisami, normami i zasadami wiedzy technicznej i jest w stanie kompletnym z punktu widzenia celu, któremu ma służyć.

.....
Projektant