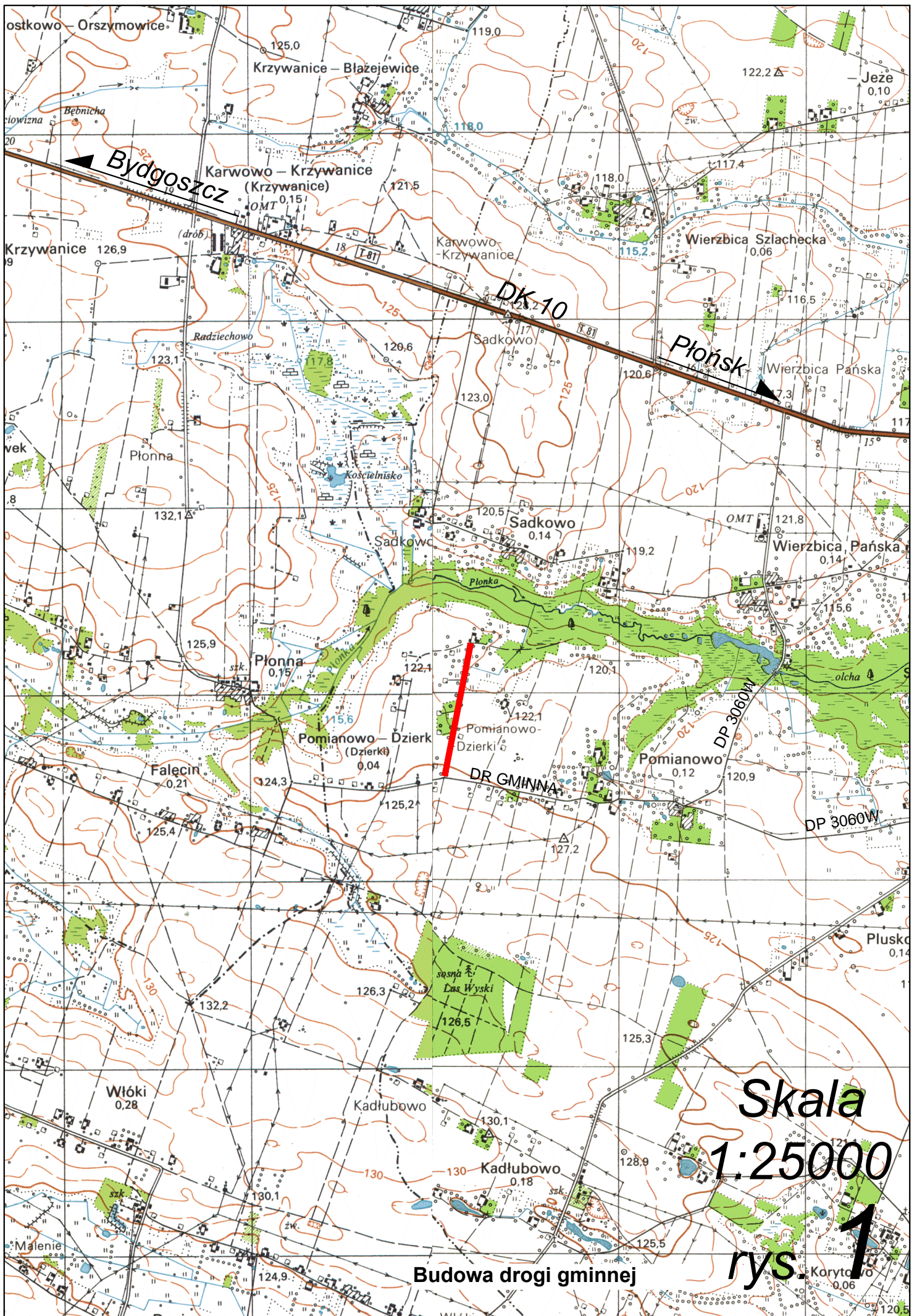


INWESTOR			
<b>Wójt Gminy Dzierżążnia</b> Dzierżążnia 28 09-164 Dzierżążnia			
JEDNOSTKA PROJEKTOWA			
<b>„DROG – POL II” s.c.</b> ul. Miodowa 1 09-100 Poświętne			
OBIEKT			
DROGA GMINNA			
KATEGORIA OBIEKTU BUDOWLANEGO			
XXV			
ZADANIE INWESTYCYJNE			
<b>Budowa drogi gminnej w miejscowości Pomianowo Dzierki</b> <b>– działka nr 15, gmina Dzierżążnia w km 0+000 – 0+734</b>			
nr działek drogowych: 15, 22/1, 20/1, 27			
nr działek do zajęcia: 20/4, 19/4, 19/3, 18, 22/2			
TEMAT OPRACOWANIA			
PROJEKT BUDOWLANO - WYKONAWCZY			
BRANŻA			
DROGOWA			
Stanowisko	Imię i nazwisko	Uprawnienia	Podpis
<b>PROJEKTANT:</b>	<b>inż. Paweł Szymański</b>	<b>MAZ/0191/ZOOD/11</b> w spec. drogowej	
<b>WSPÓŁPRACA:</b>	<b>inż. Kamil Krzeszewski</b>		

9 GRUDNIA 2016r.



## SPIS ZAWARTOŚCI

1. Plan orientacyjny,	rys. 1	str. 3
2. Pismo nr C/IPŁ-4105.1.184/16 z dn. 11.10.2016r, Wojewódzkiego Zarządu Melioracji i Urządzeń Wodnych		str. 4
3. Opis techniczny,		str. 5÷13
4. Projekt zagospodarowania terenu 1:1000,	rys. 2	str. 14
5. Profil podłużny 1:100:1000,	rys. 3	str. 15
6. Przekrój normalny 1:50,	rys. 4	str. 16
7. Przekroje charakterystyczne 1:50,	rys. 5	str. 17
8. Szczegół przepustu 1:50,	rys. 6	str. 18
9. Informacja BIOZ,		str. 19÷22
10. Uprawnienia projektanta,		str. 23÷24
11. Zaświadczenie projektanta z MOIIB,		str. 25
12. Oświadczenie projektanta.		str. 26
13. Wykaz drzew i krzewów do wycinki		str. 27÷28

C/IPŁ-4105.1.184/16

Płońsk, dnia 11.10.2016 r.

**„DROG-POL II” s.c.**  
**Poświętne, ul. Miodowa 1**  
**09-100 Płońsk**

**Dotyczy: Zadania inwestycyjnego: „Przebudowa drogi gminnej w miejscowości Pomianowo Dzierki - działka nr 15, gmina Dzierżążnia”.**

W odpowiedzi na pismo z dnia 06.10.2016 r., znak: DROG-POL II 2016/219 Wojewódzki Zarząd Melioracji i Urządzeń Wodnych w Warszawie Oddział Ciechanów Inspektorat Płońsk po zapoznaniu się z lokalizacją inwestycji polegającej na „Przebudowie drogi gminnej w miejscowości Pomianowo Dzierki - działka nr 15, gmina Dzierżążnia” (po działkach o nr ew. 15, 20/1, 22/1, 27, 20/4, 22/2, 19/4, 19/3 i 18, położonych w miejscowości Pomianowo Dzierki, gm. Dzierżążnia) stwierdza, że ww. działki nie figurują w ewidencji wód, urządzeń melioracji wodnych oraz zmeliorowanych gruntów prowadzonej przez Inspektorat WZMiUW Płońsk, a tym samym ww. inwestycja nie koliduje z urządzeniami melioracyjnymi.

W związku z powyższym planowaną do realizacji inwestycję uzgadnia się bez uwag.

Sprawę prowadzi:  
Jarosław Kiczka  
tel. (23) 662-26-02

**KIEROWNIK INSPEKTORATU**  
**WZMiUW w Płońsku**

*inż. Jarosław Adam Kiczka*

# OPIS TECHNICZNY

## 1. WSTĘP

### 1.1. Przedmiot opracowania

Wykonanie dokumentacji budowlano - wykonawczej budowy drogi gminnej w miejscowości Pomianowo Dzierki – działka nr 15, gmina Dzierżążnia w km 0+000 – 0+734.

### 1.2. Cel opracowania

Celem opracowania jest określenie zakresu robót drogowych budowy drogi gminnej o nawierzchni gruntowo - żwirowej.

### 1.3. Podstawa opracowania

- Umowa zawarta z Gminą Dzierżążnia,
- Mapa d/c projektowych w skali 1:1000,
- Warunki techniczne od Inwestora,
- Wytyczne projektowania dróg III, IV, V klasy technicznej WPD-2 i WPD-3 2012r.,
- Katalog Powtarzalnych Elementów Drogowych wydany przez „TRANSPROJEKT” Warszawa,
- Katalog Typowych Konstrukcji Nawierzchni Podatnych i Półsztywnych IBDiM Warszawa 1997 r.,
- inne przepisy dotyczące projektowania dróg oraz literatura techniczna i stosowne rozwiązania.

### 1.4. Formalne podstawy opracowania

- Ustawa z dn. 7 lipca 1994 r. Prawo Budowlane (Dz. U. z 2017 r., poz. 1332 ).
- Rozporządzenie Ministra Transportu i Gospodarki Morskiej z dn. 2 marca 1999 w sprawie warunków technicznych, jakim powinny odpowiadać drogi publiczne i ich usytuowanie (Dz. U. Nr 43, poz. 430).
- Rozporządzenie Ministra Infrastruktury z dn. 3 lipca 2003 r. w sprawie szczegółowego zakresu i formy projektu budowlanego (Dz. U. Nr 120, poz. 1133).
- Rozporządzenia Ministra Infrastruktury z dn. 02.09.2004 r. w sprawie szczegółowego zakresu i formy dokumentacji projektowej, specyfikacji technicznych wykonania i odbioru robót budowlanych oraz programu funkcjonalno-użytkowego (Dz. U. z 2004 r., Nr 202, poz. 2072).
- Rozporządzenie Ministra Infrastruktury z dn. 18.05.2004 r. w sprawie określenia metod i podstaw sporządzania kosztorysu inwestorskiego, obliczania planowanych kosztów prac projektowych oraz planowanych kosztów robót budowlanych określonych w programie funkcjonalno-użytkowym (Dz. U. Z 2004 r., nr 130, poz. 1389).

## **1.5. Lokalizacja inwestycji**

Droga gminna przeznaczona do budowy zlokalizowana jest w miejscowości Pomianowo, obręb Pomianowo Dzierki, gm. Dzierżążnia. Początek pikietażu trasy znajduje się w km 0+000 w osi drogi gminnej, natomiast koniec trasy 0+734.

### **Inwestycja zlokalizowana jest na działkach drogowych:**

- 15, 22/1, 20/1, 27

### **Inwestycja wymaga częściowe zajętości działek w miejscowościach:**

- 20/4, 19/4, 19/3, 18, 22/2

## **2. PRZEDMIOT I ZAKRES INWESTYCJI**

### **2.1. Przedmiot inwestycji**

Przedmiotem inwestycji jest budowa drogi gminnej o nawierzchni gruntowo - żwirowej.

### **2.2. Zakres inwestycji**

Zakres inwestycji obejmuje:

- roboty przygotowawcze
- roboty ziemne
- odtworzenie elementów odwodnienia
- wykonanie podbudowy dolnej z kruszywa naturalnego
- wykonanie podbudowy górnej stabilizacji cementem
- wykonanie warstwy przeciwspekaniowej z kruszywa łamanego
- roboty nawierzchniowe wykonane z betonu asfaltowego
- roboty nawierzchniowe wykonane z kruszywa łamanego
- zjazdy z kruszywa łamanego
- wprowadzenie stałej organizacji ruchu
- roboty wykończeniowe

### **2.3. Stan istniejący**

Szerokość pasa drogowego wynosi 2,50 m ÷ 11,0 m. Droga posiada nawierzchnię gruntowo - żwirową, która stanowi obecnie pas terenu przeznaczony do ruchu kołowego szerokości 3,0 m ÷ 4,0 m. Długość odcinka do budowy 726 m. Zbyt wąska działka drogowa jest głównym ograniczeniem przy projektowaniu niniejszej drogi. Niniejszy odcinek drogi do budowy posiada połączenie z drogą gminną poprzez skrzyżowanie zwykłe.

Na opracowywanym odcinku drogi gminnej znajduje się przepust poprzeczny w km 0+612,5 z rur betonowych bez ścianek czołowych w złym stanie.

Przepust ten należy przebudować poprzez zwiększenie średnicy i założeniu ścianek betonowych.

Wszystkie pobliskie przyległe rowy to rowy zwykłe, nie są rowami melioracyjnymi.

W okresie wiosenno – jesiennym tworzą się liczne zastoiska wody.

### **3. ROZWIĄZANIA TECHNICZNO – BUDOWLANE**

#### **3.1. Podstawowe parametry techniczne drogi gminnej klasy D**

Droga gminna nr	– 300315W
Kategoria ruchu	– KR1
klasa techniczna drogi	– D
prędkość projektowa	– V = 30 km/h
szerokość pasa ruchu:	
- szerokość jezdni	– 3,50 m
- pobocza	– 2 x 0,75 m
spadek poprzeczny nawierzchni daszkowy	– 2%

Projektowana nawierzchnia posiada przybliżony przebieg istniejącej jezdni gruntowo - żwirowej.

Na projektowanym odcinku założone są łuki poziome. Dla poprawienia lokalizacji drogi w pasie drogowym zastosowano również punkty kontrolne.

*Droga gminna kategorii D jednopasowa przeznaczona do ruchu w obu kierunkach o szerokości jezdni 3,50 m, pobocza obustronne po 0,75 m. Projektowane pobocze składać się będzie z kruszywa łamanego (szer. 0,50 m) i betonu asfaltowego (szer. 0,25 m). Droga usytuowana poza terenem zabudowy.*

Szerokość nawierzchni bitumicznej 4,00 m, szerokość nawierzchni z kruszywa łamanego obustronnie po 0,50 m.

Na końcu trasy zaprojektowano plac do zawracania o wymiarze 13,0 x 13,0 m, na ten wymiar składa się nawierzchnia bitumiczna o szerokości 12,0 m i 2 x 0,50 m nawierzchnia z kruszywa łamanego.

#### **Konstrukcja nawierzchni bitumicznej w km 0+008 ÷ 0+734:**

- a) nawierzchnia z mieszanki mineralno-bitumicznej AC 11 S wg PN-EN-13108-1 (lepiszcze asfaltowe 50/70) gr. 4 cm – warstwa ścieralna,
- b) skropienie nawierzchni drogowych asfaltem w ilości 0,5 dm<sup>3</sup>/m<sup>2</sup>
- c) nawierzchnia z mieszanki mineralno-bitumicznej AC 11 W wg PN-EN-13108-1 (lepiszcze asfaltowe 50/70)

- gr. 4 cm – warstwa wiążąca,
- d) skropienie nawierzchni drogowych asfaltem w ilości 0,8 dm<sup>3</sup>/m<sup>2</sup>
- e) warstwa przeciwspekaniowa z kruszywa łamanego 0-31,5 gr. 8 cm
- f) podbudowa górna:
  - dowieszenie pospółki (o uziarnieniu 0÷31,5 mm) na grubość 18 cm
  - wykonywanie stabilizacji cementem o wytrzymałości R<sub>m</sub>=1,5-2,0 MPa na miejscu budowy sprzętem specjalistycznym na grubości 18 cm
- g) podbudowa dolna z pospółki (o uziarnieniu 0÷31,5 mm) na grubość 10cm
- h) istniejąca nawierzchnia gruntowo - żwirowa

### **Konstrukcja poboczy:**

- a) Nawierzchnia z kruszywa łamanego o uziarnieniu 0÷31,5 mm, gr. 8 cm.

### **Konstrukcja zjazdów:**

- a) Nawierzchnia z kruszywa łamanego o uziarnieniu 0÷31,5 mm, gr. 15 cm.

## **3.2.Odwodnienie oraz warunki gruntowo-wodne**

Odwodnienie istniejącej nawierzchni bitumicznej zostanie zaprojektowane w formie zastosowania odpowiednich spadków podłużnych i poprzecznych z odprowadzeniem wody powierzchniowo. Spadek poprzeczny daszkowy 2% umożliwi odprowadzenie wody na naturalne powierzchnie chłonne, oraz istniejące przydrożne rowy które należy oczyścić.

Przebudowa istniejącego przepustu:

- km 0+612,5 istn. bet. Ø 30 cm, dł. 8,00 m; proj. PCV Ø 60 cm dł. 8,00 m

Do wszystkich przepustów pod koroną drogi należy zamontować betonowe ścianki zakończenia przepustu.

Pod zjazdami do przebudowy należy ułożyć przepusty PCV Ø 40 cm o długości dostosowanej do szerokości zjazdu. Przepusty zakończyć ściankami betonowymi.

*Projektowane przydrożne rowy wzdłuż drogi gminnej do oczyszczenia nie są rowami według prawa wodnego. Przepusty nie zmieniają przepływu wód i nie służą do kształtowania zasobów wodnych. W obrębie inwestycji nie występują rowy melioracyjne, ani inne ciekły wodne podlegające uzgodnienia z Regionalnym Zarządem Gospodarki Wodnej.*

## **3.3. Układ wysokościowy drogi**



Projektowana niweleta drogi na odcinku do przebudowy uwzględnia ustalenia wynikające z zapewnienia niezbędnych warunków na utrzymanie drogi klasy D zgodnie z Rozporządzeniem Ministra Transportu i Gospodarki Morskiej z dn. 2 marca 1999 r.(Dz. U. Nr 43, poz. 430).

### **3.4. Urządzenia obce**

Zgodnie z obowiązującymi normami wszystkie urządzenia powinny być ułożone poniżej 80 cm od istniejącej niwelety. Droga gminna do przebudowy przebiegać będzie w nasypie.

W związku z poszerzeniem drogi konieczna będzie wycinka drzew i krzaków oraz zajęcie części działek prywatnych.

### **3.5. Określenie zmian w dotychczasowej infrastrukturze - plan zagospodarowania**

Na drodze do budowy zaprojektowano jezdnię szerokości 3,50 m, pobocza obustronne szerokości 0,75 m, oraz obustronne rowy (według zagospodarowania terenu):

Budowa drogi gminnej obejmuje:

- roboty przygotowawcze
- roboty ziemne
- odtworzenie elementów odwodnienia
- wykonanie podbudowy dolnej z kruszywa naturalnego
- wykonanie podbudowy górnej stabilizacji cementem
- wykonanie warstwy przeciwspekaniowej z kruszywa łamanego
- roboty nawierzchniowe wykonane z betonu asfaltowego
- roboty nawierzchniowe wykonane z kruszywa łamanego
- zjazdy z kruszywa łamanego
- wprowadzenie stałej organizacji ruchu
- roboty wykończeniowe

Włączenie do drogi gminnej w km 0+000 wymaga przebudowy poprzez wykonania pobocza z kruszywa łamanego.

## **4. Ochrona środowiska**

Realizacja przedmiotowej budowy zlokalizowanej w pasie drogi gminnej, nie ma żadnego wpływu i oddziaływania na istniejące środowisko. Nie zwiększy również emisji substancji szkodliwych dla środowiska i zdrowia ludzi.

Przewidziane do użycia materiały budowlane powinny odpowiadać Polskim Normom i posiadać aprobaty techniczne.

#### **4.1. Warunki ochrony środowiska**

Zgodnie z Rozporządzeniem Rady Ministrów z dnia 9 listopada 2010 r. w sprawie określenia rodzajów przedsięwzięć mogących znacząco oddziaływać na środowisko oraz szczegółowych kryteriów związanych z kwalifikowaniem przedsięwzięć do sporządzania raportu o oddziaływaniu na środowisko, inwestycja nie jest zaliczona do przedsięwzięć mogących znacząco oddziaływać na środowisko i wymagających wykonania raportu oddziaływania na środowisko. Długość odcinka do przebudowy nie przekracza 1 km.

#### **4.2. Ochrona dziedzictwa kulturowego i zabytków.**

Na obszarze zamierzenia budowlanego, ani w jego bezpośrednim sąsiedztwie, nie występują obiekty wpisane do rejestru zabytków ani obiekty kultury współczesnej.

#### **4.3. Technologia robót**

Technologię robót oraz wymagania dotyczące materiałów, sprzętu, transportu, obmiarów, badań laboratoryjnych, warunków odbioru przedstawiono w Szczegółowych Specyfikacjach Technicznych.

Przed przystąpieniem do robót należy wystąpić do zarządcy drogi o wyrażenie zgody na wejście z robotami w pas drogi.

### **5. Kategoria geotechniczna obiektu budowlanego.**

Kategorię geotechniczną ustalono w zależności od rodzaju warunków gruntowych oraz czynników konstrukcyjnych charakteryzujących możliwość przenoszenia odkształceń i drgań, stopnia złożoności oddziaływań, stopnia zagrożenia życia i mienia awarią konstrukcji, jak również od wartości zabytkowej lub technicznej obiektu i zagrożenia środowiska.

Ustalono, że inwestycja należy do **pierwszej kategorii geotechnicznej**, która obejmuje niewielkie obiekty budowlane o **prostych schematach obliczeniowych**, w prostych warunkach gruntowych, dla których wystarcza jakościowe określenie właściwości gruntów, tak jak: 1- lub 2 kondygnacyjne budynki mieszkalne i gospodarcze, ściany oporowe i rozparcia wykopów, jeżeli

różnica poziomów nie przekracza 2,0 m, wykopy do głębokości 1,2 m i nasypy do wysokości 3,0 m, wykonywane zwłaszcza przy budowie dróg, pracach drenażowych oraz układaniu rurociągów.

Opracowanie geotechnicznych warunków posadowienia nie wymaga posiadania przez sporządzającego potwierdzonych kwalifikacji zawodowych, za bezpieczeństwo budowli posadowionej w określonych warunkach geotechnicznych odpowiada natomiast projektant-konstruktor.

***Projektant stwierdza, że opracowanie dokumentacji geotechnicznej dla obiektu objętego niniejszym opracowaniem nie jest potrzebna.***

## **6. Informacje i dane o charakterze i cechach istniejących i przewidywanych zagrożeń dla środowiska oraz higieny i zdrowia użytkowników projektowanego obiektu budowlanego.**

Realizacja budowy drogi gminnej nie ma żadnego wpływu i oddziaływania na istniejące środowisko. Niniejsza droga gminna nie zwiększy emisji substancji szkodliwych dla środowiska i zdrowia ludzi, sąsiadujących działek.

Droga gminna po wybudowaniu nie będzie oddziaływała emisyjnie na środowisko naturalne.

Przewidziane do użycia materiały budowlane powinny odpowiadać Polskim Normom i posiadać aprobaty techniczne.

### **Charakter i cechy istniejących i przewidywanych zagrożeń.**

Budowa drogi gminnej nie jest związana z promieniowaniem w tym jonizującym, powstawaniem pola elektromagnetycznego czy innymi zakłóceniami. Charakter inwestycji nie wpływa negatywnie na istniejącą powierzchnię ziemi, gleby, wody powierzchniowe i podziemne poprzez zastosowanie odwodnienia powierzchniowego terenu drogi gminnej.

Roboty podzielone zostały na etapy:

- roboty przygotowawcze
- roboty ziemne
- odtworzenie elementów odwodnienia
- wykonanie podbudowy dolnej z kruszywa naturalnego
- wykonanie podbudowy górnej stabilizacji cementem
- wykonanie warstwy przeciwspekaniowej z kruszywa łamanego
- roboty nawierzchniowe wykonane z betonu asfaltowego
- roboty nawierzchniowe wykonane z kruszywa łamanego

- zjazdy z kruszywa łamanego
- wprowadzenie stałej organizacji ruchu
- roboty wykończeniowe

Przed rozpoczęciem robót w pasie drogowym należy uzyskać zezwolenie od zarządcy drogi. Po komisyjnym przekazaniu placu budowy planowane do wykonania roboty należy oznakować. Przed przystąpieniem do wykonania robót kierownik budowy winien przeprowadzić instruktaż z zakresu BHP (szkolenie wstępne) zatrudnionych pracowników, a następnie indywidualne przeszkolenie każdego pracownika w zakresie BHP na poszczególnych stanowiskach pracy.

### **Zasięg i rodzaj uciążliwości obiektu**

Budowa drogi gminnej oraz jej użytkowanie nie wpłynie na pogorszenie istniejącej uciążliwości powodowanej przez inną drogę gminną.

Wobec powyższego nie przewiduje się powstania uciążliwości w obrębie projektowanej inwestycji i jej negatywnego oddziaływania na sąsiednie nieruchomości.

### **Obszar oddziaływania obiektu**

*(art. 20 ust. 1 – Dz.U. 1994 nr 89 poz. 414 z późniejszymi zmianami - Prawo Budowlane)*

Nie przewiduje się oddziaływania obiektu na sąsiadujące nieruchomości. Oddziaływanie projektowanego obiektu zamyka się w całości na działce inwestycyjnej.

Podstawa formalno-prawna na podstawie której określono obszar oddziaływania:

- *Rozporządzenie Ministra Transportu i Gospodarki Morskiej z dnia 2 marca 1999 r. w sprawie warunków technicznych, jakim powinny odpowiadać drogi publiczne i ich usytuowanie (Dz. U. Nr 43, poz. 430)*
- *Ustawa z dnia 21 marca 1985 r. o drogach publicznych (Dz. U. z 2015 r., poz. 460)*

### **7. Uwagi**

Punkty osnowy geodezyjnej zabezpieczyć przed naruszeniem i przykryciem nawierzchnią trwałą. Nadzór nad zabezpieczeniem zlecić uprawnionej jednostce wykonawstwa geodezyjnego. W przypadku stwierdzenia przez jednostkę nadzorującą konieczności przeniesienia punktu geodezyjnego poza pas drogowy – uzyskać szczegółowe warunki przeniesienia z Powiatowego Ośrodka Dokumentacji Geodezyjnej i Kartograficznej w Płońsku. Punkty osnowy geodezyjnej podlegają

ochronie zgodnie z art. 15 ustawy z dn. 17.05.1989r. Prawo geodezyjne i kartograficzne.

## **8. Analiza powiązania drogi z innymi drogami publicznymi**

Przedmiotem opracowania jest projekt budowlany budowy drogi gminnej w miejscowości Pomianowo Dzierki, gmina Dzierżążnia. Początek pikietażu trasy znajduje się w km 0+000 w osi drogi gminnej, natomiast koniec trasy w km 0+734. Długość odcinka do budowy 726 m.

Podstawowym celem przedmiotowej inwestycji jest poprawa stanu technicznego drogi i bezpieczeństwa jej użytkowników oraz poprawa walorów estetycznych terenu.

### ***Połączenie z drogami gminnymi i powiatowymi.***

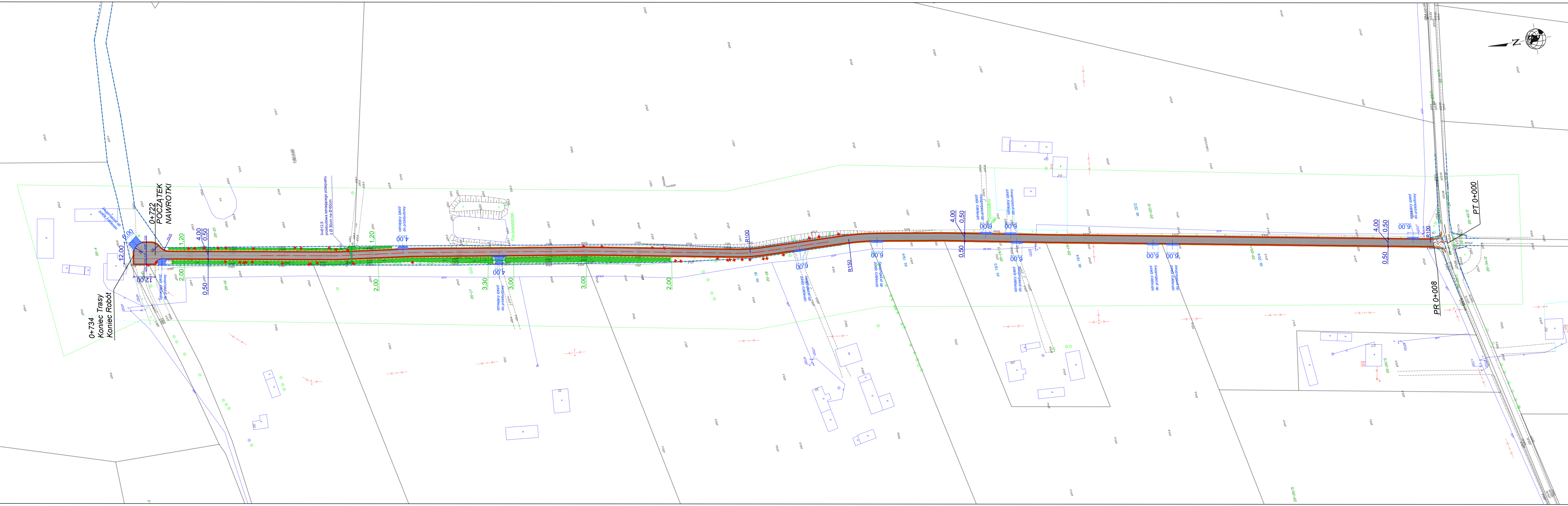
Droga do budowy posiada połączenie z drogą gminną poprzez skrzyżowanie zwykłe. Droga gminna nie posiada bezpośredniego połączenia z drogą powiatową.

### ***Połączenie z drogami wojewódzkimi i krajowymi.***

Droga gminna nie posiada bezpośredniego połączenia z drogami wojewódzkimi i krajowymi.

## **9. Wpływ eksploatacji górniczej na działkę.**

Droga gminna do budowy nie znajduje się w obszarze terenu górniczego.



**DROG - POL II s.c.**  
 09-100 Poświętne  
 ul. Miodowa 1  
 tel./fax: (0-23) 662-23-60  
 NIP 567-177-94-44  
 e-mail: drogpol@interia.pl

**LEGENDA**

- GRANICE PASA DROGOWEGO - - - - -
- PIKIETAŻ 0+000 + 1+100
- POJ. OŚ - - - - -
- PROJ. NAWIERZCHNIA Z KR. ŁAMANEGO - - - - -
- PROJ. NAWIERZCHNIA BITUMICZNA ■
- WYMIARY PROJEKTOWANE 22,33
- ISTN. NAWIERZCHNIA BITUMICZNA ■
- ISTN. RÓW DO OCZYSZCZENIA ■

NAZWA INWESTYCJI:  
**BUDOWA DROGI GMINNEJ W MIEJSCOWOŚCI POMIANOWO DZIERKI - DZIAŁKA NR 15, GMINA DZIERŻĄŻNIA w km 0+000 - 0+734**

INWESTOR: <b>WÓJT GMINY DZIERŻĄŻNIA</b>	BRANŻA: <b>DROGOWA</b>
--	---------------------------

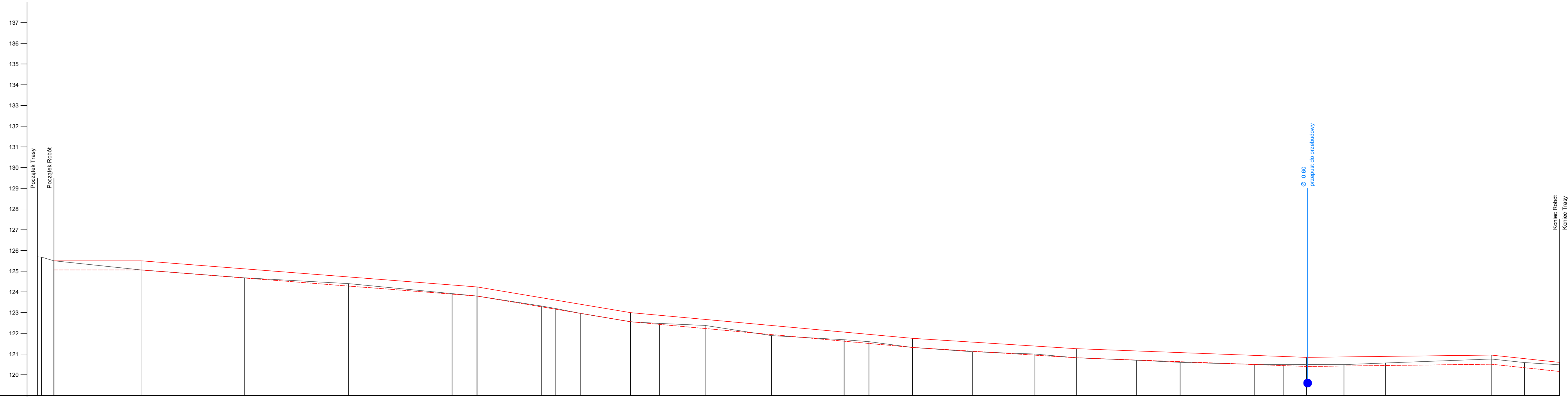
Tytuł rysunku: <b>PROJEKT ZAGOSPODAROWANIA TERENU</b>	Skala: <b>1:1000</b>
	Data: <b>04.10.2016r.</b>

PROJEKTOWAŁ: Inż. <b>Paweł Szymański</b>	MAZ/0191ZOOD/11 W SPEC. DROGOWEJ	PODPIS:	Rys.:
WSPÓŁPRACUJĄCY: Inż. <b>Kamil Krzeszowski</b>		PODPIS:	<b>2</b>

Skala 1:100:1000

LEGENDA:

- Teren
- Niweleta
- Dno koryta osi
- Instalacje:
- Przepusty



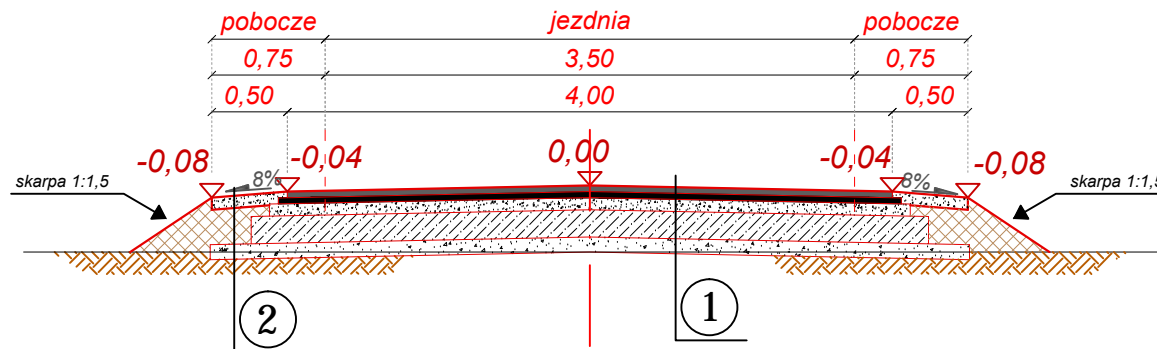
P.p. = 119,0 m n.p.m.

RODZAJ NAWIERZCHNI																													
RÓŻNICE RZĘDNYCH (Zn-Zt)	0,00	0,44	0,43	0,32	0,41	0,44	0,40	0,40	0,44	0,44	0,39	0,29	0,49	0,37	0,35	0,44	0,47	0,39	0,44	0,45	0,47	0,43	0,39	0,34	0,37	0,32	0,19	0,19	0,12
RZĘDNE NIWELETY NAWIERZCHNI	125,50	125,50	125,11	124,72	124,33	124,24	123,72	123,60	123,40	123,00	122,67	122,67	122,38	122,06	121,95	121,76	121,59	121,39	121,26	121,15	121,07	120,93	120,86	120,84	120,86	120,89	120,95	120,76	120,60
POCHYLENIA PODŁUŻNE I ŁUKI PIONOWE	0,000%		-0,778%				-1,676%				-0,912%				-0,633%				-0,378%				0,124%		-1,061%				
RZĘDNE TERENU (ISTNIEJĄCEJ NAWIERZCHNI)	126,69	126,68	124,68	124,40	123,92	123,80	123,32	123,20	122,96	122,56	122,46	122,39	121,89	121,60	121,32	121,11	121,00	120,82	120,70	120,60	120,50	120,49	120,50	120,49	120,57	120,76	120,59	120,48	
PROSTE I ŁUKI POZIOME																													
ODLEGŁOŚCI	8,00	50,00	100,00	50,00	100,00	12,00	43,00	50,00	62,00	86,00	100,00	22,00	54,00	89,00	1,00	22,00	51,00	81,00	1,00	30,00	51,00	87,00	1,00	12,00	30,00	50,00	1,00	17,00	34,00
PIKIETAŻ	0+000	0+100	0+200	0+300	0+400	0+500	0+600	0+700																					

Wykonawca:	DROG-POL II s.c. ul. Miodowa 1, 09-100 Poświętne	
Investor:	Gmina Dzierzążka	Umowa:
Objekt:	PRZEBUDOWA DROGI GMINNEJ W MIEJSCOWOŚCI POMIANOWO DZIERKI - DZIAŁKA NR 15, GMINA DZIERZĄŻKA w km 0+000 - 0+734	
Nazwa rysunku:	Profil podłużny	Załącznik nr:
Projektował:	Paweł Szymański	Uprawnienia:
Opracował:		Uprawnienia:
Sprawdził:		Uprawnienia:
		Rysunek nr: 3
		Skala: 1:100:1000
		Data: 04.10.2016

Skala: 1:100:1000

PRZEKRÓJ NORMALNY  
km 0+008,0 ÷ 0+734,0



- nawierzchnia z mieszanki mineralno-bitumicznej AC 11 S wg PN-EN-13108-1, (lepiszcze asfaltowe 50/70) - warstwa ścierna  
**gr. 4 cm**

- skropienie nawierzchni drogowych asfaltem w ilości 0,5 dm<sup>3</sup>/m<sup>2</sup>

- nawierzchnia z mieszanki mineralno-bitumicznej AC 11 W wg PN-EN-13108-1, (lepiszcze asfaltowe 50/70) - warstwa wiążąca  
**gr. 4 cm**

- skropienie nawierzchni drogowych asfaltem w ilości 0,8 dm<sup>3</sup>/m<sup>2</sup>

- warstwa przeciwspekaniowa z kruszywa łamanego 0-31,5  
**gr. 8 cm**

- podbudowa górna:  
\* dowiezenie pospółki (o frakcji 0-31,5 mm) na grubość **18 cm**  
\* wykonywanie stabilizacji cementem o wytrzymałości Rm=1,5 - 2,0MPa na miejscu budowy sprzętem specjalistycznym na grubość **18 cm**.

- podbudowa dolna:  
\* dowiezenie pospółki (o frakcji 0-31,5 mm) na grubość **10 cm**

①

KONSTRUKCJA POD NAWIERZCHNIĄ BITUMICZNA

- pobocze z kruszywa łamanego od 0 do 31,5mm stabilizowane mechanicznie  
**gr. 8 cm**

- nasyp z materiału piaszczystego na szer. 0,6 m  
**gr. ~30 cm**

- grunt rodzimy

②

KONSTRUKCJA POD NAWIERZCHNIĄ Z KRUSZYWA ŁAMANEGO



**DROG - POL II s.c.**

09-100 Poświętne  
ul. Miodowa 1  
tel./fax: (0-23) 662-23-60  
NIP 567-177-94-44

NAZWA INWESTYCJI:

BUDOWA DROGI GMINNEJ W MIEJSCOWOŚCI POMIANOWO DZIERKI  
- DZIAŁKA NR 15, GMINA DZIERŻĄZNIA w km 0+000 - 0+734

INWESTOR:

GMINA DZIERŻĄZNIA

BRANŻA:

DROGOWA

TYTUŁ RYSUNKU:

PRZEKRÓJ NORMALNY

SKALA:

1:50

DATA:

04.10.2016

PROJEKTOWAŁ:

inż. Paweł Szymański

NR UPRAWNIENI:

MAZ/0191/ZOOD/11  
w spec. drogowej

PODPIS:

WSPÓLPRACA:

inż. Kamil Krzeszewski

PODPIS:

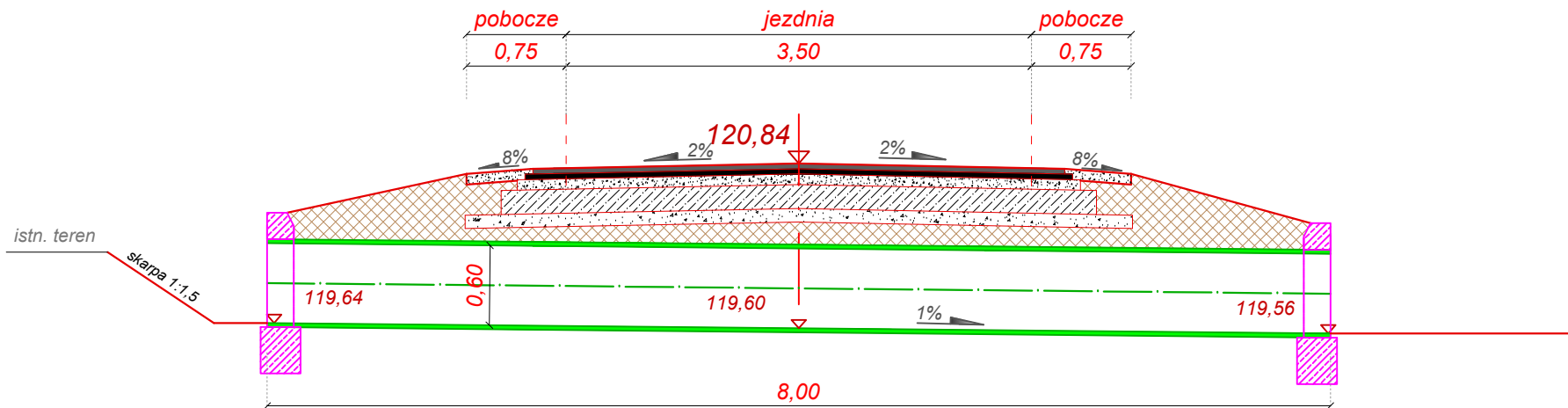
Rys.

4



# PRZEKRÓJ CHARAKTERYSTYCZNY

km 0+612,5



**DROG - POL II s.c.**

09-100 Poświętne

ul. Miodowa 1

tel./fax: (0-23) 662-23-60

NIP 567-177-94-44

NAZWA INWESTYCJI:

BUDOWA DROGI GMINNEJ W MIEJSCOWOŚCI POMIANOWO DZIERKI

- DZIAŁKA NR 15, GMINA DZIERŻĄZNIA w km 0+000 - 0+734

INWESTOR:

GMINA DZIERŻĄZNIA

BRANŻA:

DROGOWA

TYTUŁ RYSUNKU:

PRZEKRÓJ CHARAKTERYSTYCZNY

SKALA: 1:50

DATA: 04.10.2016

PROJEKTOWAŁ:

inż. Paweł Szymański

NR UPRAWNIENI:

MAZ/0191/ZOOD/11  
w spec. drogowej

PODPIS:

WSPÓLPRACA:

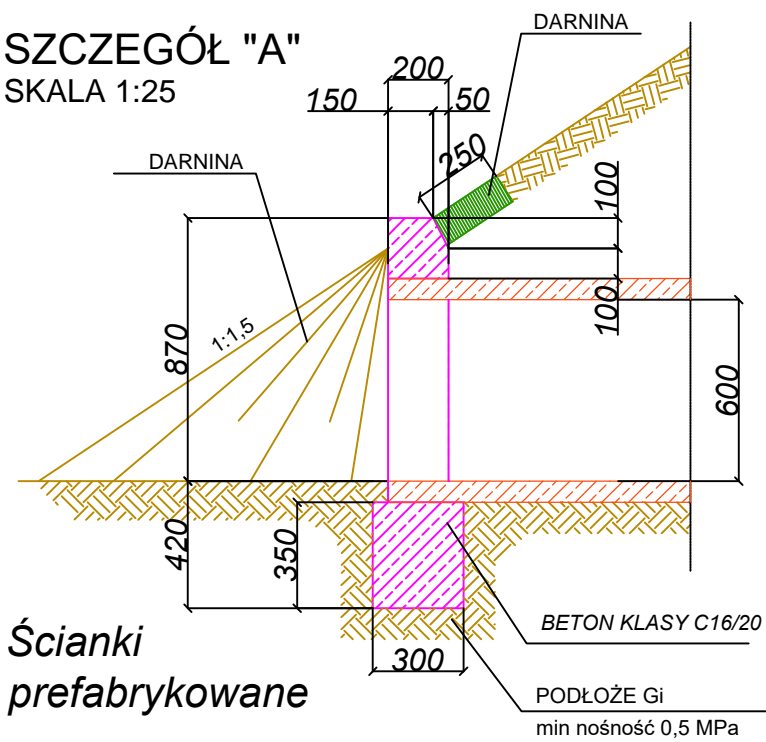
inż. Kamil Krzeszewski

PODPIS:

Rys.

5

**SZCZEGÓŁ "A"**  
SKALA 1:25



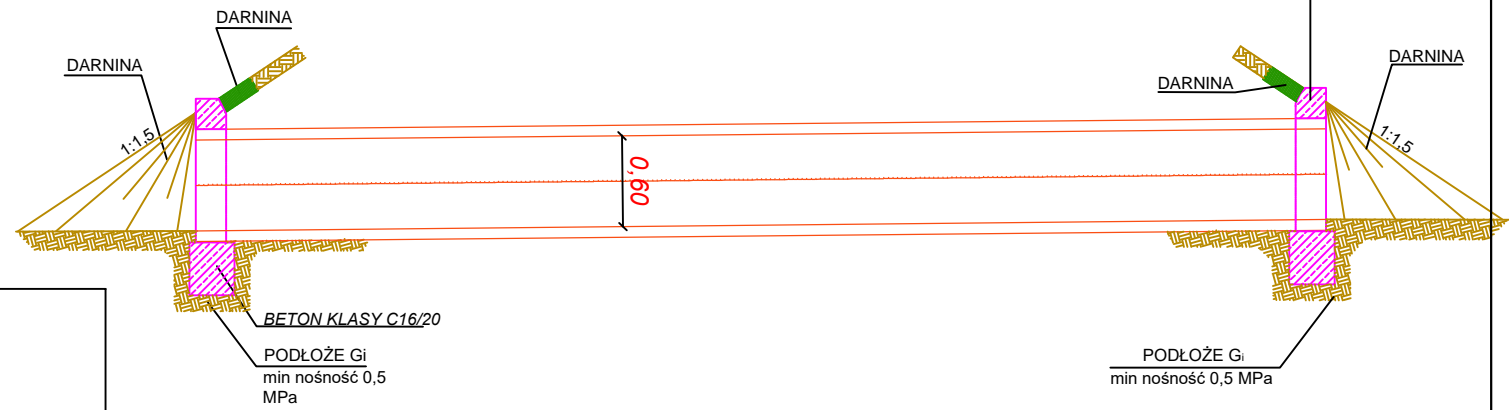
Ścianki prefabrykowane

BETON KLASY C16/20

PODŁOŻE Gi  
min nośność 0,5 MPa

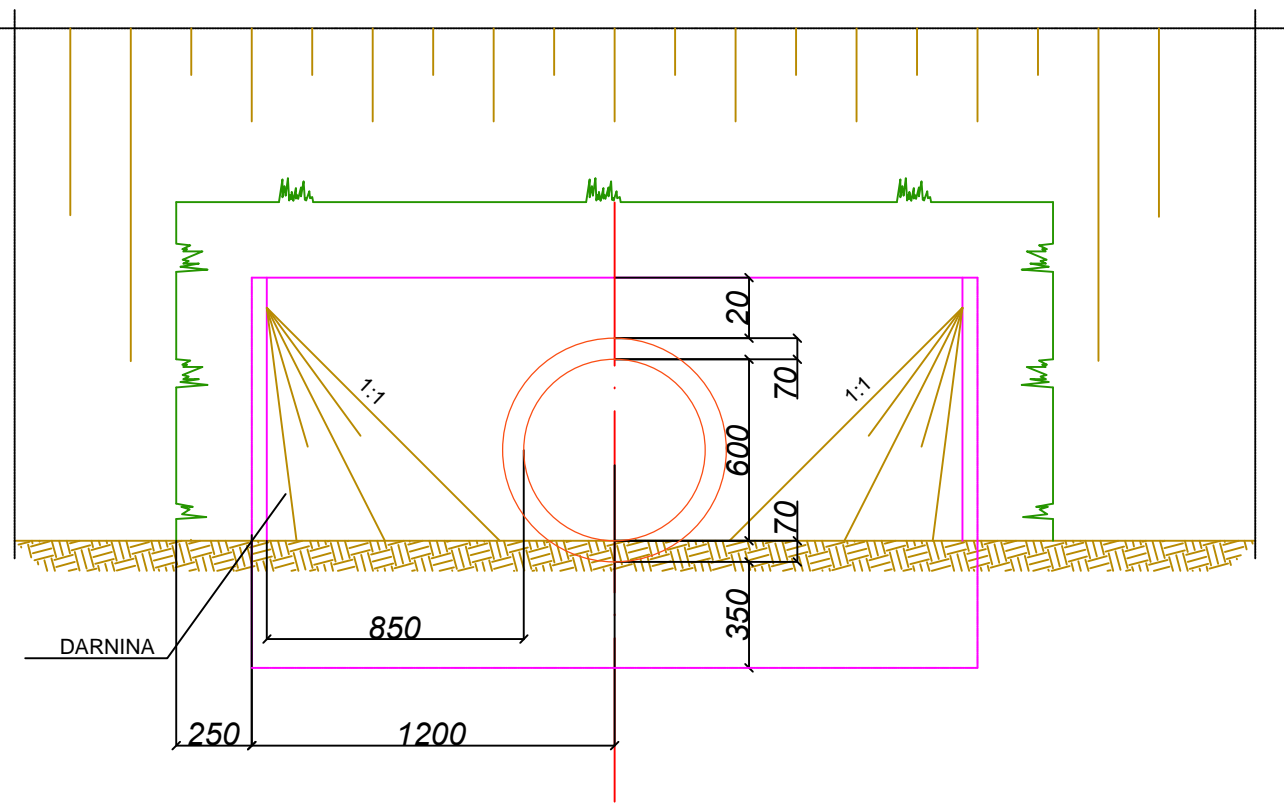


ŚCIANKOWE ZAKOŃCZENIE  
PRZEPUSTU Ø60 CM



**SZCZEGÓŁ "B"**  
SKALA 1:25

Ścianki prefabrykowane



		<b>DROG - POL II s.c.</b> 09-100 Poświętne ul. Miodowa 1 tel./fax: (0-23) 662-23-60 NIP 567-177-94-44	
		NAZWA INWESTYCJI: BUDOWA DROGI GMINNEJ W MIEJSCOWOŚCI POMIANOWO DZIERKI - DZIAŁKA NR 15, GMINA DZIERŻĄŻNIA w km 0+000 - 0+734	
INWESTOR: GMINA DZIERŻĄŻNIA		BRANŻA: DROGOWA	
TYTUŁ RYSUNKU: SZCZEGÓŁ PRZEPUSTU - Ø 60 cm		SKALA: 1:50 DATA: 04.10.2016	
PROJEKTOWAŁ: inż. Paweł Szymański	NR UPRAWNIENI: MAZ/0191/ZOOD/11 w spec. drogowej	PODPIS: _____	Rys. <b>6</b>
WSPÓŁPRACA: inż. Kamil Krzeszewski	PODPIS: _____	_____	

## **INFORMACJA BIOZ**

### **BUDOWA DROGI GMINNEJ W MIEJSCOWOŚCI POMIANOWO DZIERKI – DZIAŁKA NR 15, GMINA DZIERŻĄŻNIA W KM 0+000 – 0+734**

**INWESTOR:**                    **WÓJT GMINY DZIERŻĄŻNIA**

**WYKONAWCA:**                **„DROG - POL II” S.C.  
UL. MIODOWA 1  
09-100 POŚWIĘTNE**

**Grudzień 2016**

*„DROG – POL II” s.c. ul Miodowa 1, 09-100 Poświętne*

## Część opisowa

### 1. Podstawa opracowania

Rozporządzenie Ministra Infrastruktury z dnia 23 czerwca 2003 r. w sprawie informacji dotyczącej bezpieczeństwa i ochrony zdrowia Dz. U. nr 106/2000, poz. 1126 z późniejszymi zmianami).

### 2. Strona tytułowa

Nazwa i adres obiektu budowlanego:

Droga gminna w miejscowości Pomianowo Dzierki, gmina Dzierżążnia

Nazwa i adres Inwestora:

Wójt Gminy Dzierżążnia

Imię i nazwisko projektanta:

inż. Paweł Szymański – część drogowa

Upr. MAZ/0191/ZOOD/11

### 3. Zakres i kolejność realizacji obiektu

Roboty będą wykonywane pod ruchem, podzielone zostały na etapy:

- roboty przygotowawcze
- roboty ziemne
- odtworzenie elementów odwodnienia
- wykonanie podbudowy dolnej z kruszywa naturalnego
- wykonanie podbudowy górnej stabilizacji cementem
- wykonanie warstwy przeciwspekaniowej z kruszywa łamanego
- roboty nawierzchniowe wykonane z betonu asfaltowego
- roboty nawierzchniowe wykonane z kruszywa łamanego
- zjazdy z kruszywa łamanego
- wprowadzenie stałej organizacji ruchu
- roboty wykończeniowe

### 4. Wykaz istniejących obiektów

W obrębie drogi gminnej do przebudowy nie przewiduje się kolizji z istniejącymi urządzeniami podziemnymi.

### 5. Przewidywane zagrożenie występujące przy realizacji robót drogowych.

Na trasie z zakresu robót ziemnych nie występują głębokie wykopy związane z realizacją robót.

Tym niemniej realizacja robót pod ruchem stwarza zagrożenie i ryzyko w zakresie:

- potracenia pracownika przez pojazd
- urazy związane z rozładunkiem materiałów
- przygniecenia elementami budowlanymi
- przysypanie materiałem sypkim podczas prac wyładunkowych i wykopów.

#### 6. Wskazanie sposobu prowadzenia instruktarzu pracowników.

Szkolenie pracowników należy prowadzić zgodnie z Rozporządzeniem Ministra Pracy i PS z dnia 28.05.2003 r (Dz.U. nr 62 a 1996 r z późniejszymi zmianami).

Instruktaż ogólny – szkolenie wstępne.

Instruktaż stanowiskowy.

Poinformowanie pracowników o zagrożeniach na odpowiednich stanowiskach pracy stosowanie środków ochrony i zabezpieczenia.

#### 7. Środki techniczne i organizacyjne.

Wyznaczenie stref zagrożenia pracy sprzętem mechanicznym jak koparki, zagęszczarki itp.

Omawianie na dziennych odprawach sposobu prowadzenia robót.

Przed rozpoczęciem robót w pasie drogowym należy uzyskać zezwolenie od zarządcy drogi. Po komisyjnym przekazaniu terenu budowy planowane do wykonania roboty należy oznakować. Przed przystąpieniem do wykonania robót kierownik budowy winien przeprowadzić instruktaż z zakresu BHP (szkolenie wstępne) zatrudnionych pracowników, a następnie indywidualne przeszkolenie każdego pracownika w zakresie BHP na poszczególnych stanowiskach pracy.

Na czas budowy oznakowanie robót winno być przyjęte przez Inspektora Nadzoru.

Ruch na drodze, na której będą wykonywane roboty drogowe to ruch o natężeniu małym.

Miejsce prowadzenia robót należy wygrodzić zaporami drogowymi U-20, co 10m, ustawić tablice kierujące U- 21b oraz oświetlenie U-35,

Zapory drogowe U-20 zastosowane do odgradzenia jezdni od ruchu pieszego, oraz pracowników bezpośrednio zatrudnionych na budowie powinny mieć lica wykonane z folii odblaskowej i być wyposażone w elementy odblaskowe oraz lampy ostrzegawcze.

Wszelkie znaki i sygnały związane z robotami powinny być usuwane niezwłocznie po zakończeniu robót lub przestawianie w miarę ich postępu.

Znaki należy umieszczać po prawej stronie jezdni w odległości od 0,5 do 2,0 mb od krawędzi jezdni. Na drogach o charakterze ulicy należy umieszczać na wysokości 2,00 mb, na pozostałych na wysokości 1,50 m. Jeżeli na jednym

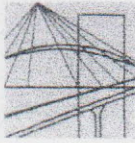
słupku umieszczono więcej niż jedną tarczę znaku, wysokość umieszczania najniżej nie powinna być mniejsza niż 0,90 m , a najwyższej nie większa niż 2,20 m.

Wymiary znaków używanych w związku z robotami nie mogą być mniejsze niż wymiary innych znaków tej kategorii stosowanych na danej drodze. Jako podstawowe urządzenia zabezpieczające powinny być stosowane:

1. biało – czerwone zapory
2. tablice prowadzące
3. pachołki

Zapory powinny być umieszczane na wysokości 0,90 – 1,20 mb licząc od poziomu drogi do górnej krawędzi zapory. Tablice prowadzące powinny być umieszczone na wysokości 0,60 mb nad jezdnią. Tło tablic jest barwy białej, a strzałki barwy czerwonej. Konstrukcja stojaków do zapór powinna zapewniać stabilność urządzenia.

Opracował: Paweł Szymański



sygn. akt. MAZ/7131/80/11/D

Warszawa, dnia 20 czerwca 2011 r.

## DECYZJA

Na podstawie art. 11 ust. 1 i art. 24 ust. 1 pkt 2 ustawy z dnia 15 grudnia 2000 r. o samorządach zawodowych architektów, inżynierów budownictwa oraz urbanistów (Dz.U. z 2001 r. Nr 5 poz. 42 z późn. zm.), art. 12 ust. 1 pkt 1 i 5, ust. 3, art. 13 ust. 1 pkt 1, ust. 4, art. 14 ust. 1 pkt 2 a) ustawy z dnia 7 lipca 1994 r. – Prawo budowlane (tekst jedn.: Dz.U. z 2006 r. Nr 156 poz. 1118 z późn. zm.) oraz § 11 ust. 1 pkt 1, § 15, § 18 ust. 2 rozporządzenia Ministra Transportu i Budownictwa z dnia 28 kwietnia 2006 r. w sprawie samodzielnych funkcji technicznych w budownictwie (Dz.U. Nr 83 poz. 578 z późn. zm.).

**Okręgowa Komisja Kwalifikacyjna  
Mazowieckiej Okręgowej Izby Inżynierów Budownictwa:  
nadaje**

**Panu Pawłowi Witoldowi Szymańskiemu  
inżynierowi  
urodzonemu dnia 21 maja 1963 roku w Warszawie, synowi Lecha**

**UPRAWNIENIA BUDOWLANE  
nr MAZ/0191/ZOOD/11**

**do projektowania w ograniczonym zakresie  
w specjalności drogowej**

### Szczegółowy zakres uprawnień

I. Na mocy art. 12 ust. 1 pkt 1 i 5 oraz art. 13 ust. 1 pkt 1 i ust. 4 ustawy - Prawo budowlane, w zakresie objętym wyżej wymienioną specjalnością, z zastrzeżeniem pkt III, niniejsze uprawnienia stanowią podstawę do:

1/ projektowania, sprawdzania projektów architektoniczno-budowlanych i sprawowania nadzoru autorskiego,  
2/ sprawowania kontroli technicznej utrzymania obiektów budowlanych.

II. Na mocy § 15 rozporządzenia Ministra Transportu i Budownictwa z dnia 28 kwietnia 2006 r. w sprawie samodzielnych funkcji technicznych w budownictwie, niniejsze uprawnienia budowlane uprawniają do:

sporządzania projektu zagospodarowania działki lub terenu, w zakresie wyżej wymienionej specjalności.

III. Na mocy § 18 ust. 2 rozporządzenia Ministra Transportu i Budownictwa z dnia 28 kwietnia 2006 r. w sprawie samodzielnych funkcji technicznych w budownictwie, niniejsze uprawnienia budowlane uprawniają do:

projektowania obiektu budowlanego, takiego jak:

1/ droga kasy: lokalna i dojazdowa oraz droga wewnętrzna, w rozumieniu przepisów o drogach publicznych, z wyłączeniem drogowych obiektów inżynierskich oprócz przepustów;

2/ droga na terenie lotniska, nieprzeznaczona dla ruchu i postoju statków powietrznych.

### UZASADNIENIE

W związku z uwzględnieniem w całości żądania strony, na podstawie art. 107 § 4 Kodeksu postępowania administracyjnego odstępuje się od uzasadniania decyzji.

### POUCZENIE

1. Zgodnie z art. 12 ust. 7 ustawy – Prawo budowlane, podstawę do wykonywania samodzielnych funkcji technicznych w budownictwie stanowi wpis do centralnego rejestru, prowadzonego przez Głównego Inspektora Nadzoru Budowlanego oraz wpis na listę członków właściwej izby samorządu zawodowego.
2. Od niniejszej decyzji służy odwołanie do Krajowej Komisji Kwalifikacyjnej Polskiej Izby Inżynierów Budownictwa w Warszawie za pośrednictwem Okręgowej Komisji Kwalifikacyjnej Mazowieckiej Okręgowej Izby Inżynierów Budownictwa w Warszawie, w terminie 14 dni od dnia jej doręczenia.

### Skład Orzekający

- 1/ mgr inż. Krzysztof Latoszek
- 2/ mgr inż. Irena Churska
- 3/ mgr inż. Krzysztof Booss



### Otrzymują:

1. Pan Paweł Witold Szymański  
ul. Podmiejska 7  
09-100 Poświętne
2. Główny Inspektor Nadzoru Budowlanego
3. a/a





## Zaświadczenie

o numerze weryfikacyjnym:

MAZ-BCX-6EZ-S7Q \*

Pan PAWEŁ SZYMAŃSKI o numerze ewidencyjnym MAZ/BD/1346/01  
adres zamieszkania ul. PODMIEJSKA 7, 09-100 PŁOŃSK  
jest członkiem Mazowieckiej Okręgowej Izby Inżynierów Budownictwa i posiada wymagane  
ubezpieczenie od odpowiedzialności cywilnej.

Niniejsze zaświadczenie jest ważne od 2016-01-01 do 2016-12-31.

Zaświadczenie zostało wygenerowane elektronicznie i opatrzone bezpiecznym podpisem elektronicznym weryfikowanym przy pomocy ważnego kwalifikowanego certyfikatu w dniu 2015-11-18 roku przez:

Mieczysław Grodzki, Przewodniczący Rady Mazowieckiej Okręgowej Izby Inżynierów Budownictwa.

(Zgodnie art. 5 ust 2 ustawy z dnia 18 września 2001 r. o podpisie elektronicznym (Dz. U. 2001 Nr 130 poz. 1450) dane w postaci elektronicznej opatrzone bezpiecznym podpisem elektronicznym weryfikowanym przy pomocy ważnego kwalifikowanego certyfikatu są równoważne pod względem skutków prawnych dokumentom opatrzonym podpisami własnoręcznymi.)

\* Weryfikację poprawności danych w niniejszym zaświadczeniu można sprawdzić za pomocą numeru weryfikacyjnego zaświadczenia na stronie Polskiej Izby Inżynierów Budownictwa [www.piib.org.pl](http://www.piib.org.pl) lub kontaktując się z biurem właściwej Okręgowej Izby Inżynierów Budownictwa.

OŚWIADCZENIE PROJEKTANTA  
Z DNIA 9 GRUDNIA 2016r.

Do projektu budowlano - wykonawczego:  
„Budowa drogi gminnej w miejscowości Pomianowo Dzierki  
– działka nr 15, gmina Dzierżążnia w km 0+000 – 0+734”

Oświadczam, że ww. projekt budowlany wykonany jest zgodnie z obowiązującymi przepisami, normami i zasadami wiedzy technicznej i jest w stanie kompletnym z punktu widzenia celu, któremu ma służyć.

.....  
Projektant

## WYKAZ DRZEW I KRZEWÓW DO WYCINKI

*Budowa drogi gminnej w miejscowości Pomianowo Dzierki  
– działka nr 15, gmina Dzierżążnia w km 0+000 – 0+734*

### SPRONA LEWA

<b>km SL DRZEWA</b>	<b>rodzaj</b>	<b>średnica [cm]</b>	<b>obwód [cm]</b>	<b>uwagi</b>
0+371	lipa	25	79	
0+381	lipa	40	126	
0+383	lipa	50	157	
0+390	lipa	60	188	
0+394	lipa	30	94	
0+390	lipa	45	141	
0+402	lipa	50	157	
0+399	lipa	55	173	
0+401	lipa	60	188	
0+408	lipa	55	173	
0+429	lipa	50	157	
0+431	lipa	45	141	
0+578	wierzba	70	220	
0+611	wierzba	85	267	
0+361	wierzba	80	251	
0+635	wierzba	100	314	
0+636	wierzba	120	377	
0+651	wierzba	85	267	
0+668	wierzba	90	283	
0+671	wierzba	100	314	
0+672	wierzba	95	298	
0+675	wierzba	120	377	
0+683	wierzba	110	346	

<b>km SL KRZEWY</b>	<b>długość [m]</b>	<b>szerokość [m]</b>	<b>powierzchnia [m<sup>2</sup>]</b>
0+325 0+560	35,00	2,50	87,50

*SPRONA PRAWA*

<b>km SP DRZEWA</b>	<b>rodzaj</b>	<b>średnica [cm]</b>	<b>obwód [cm]</b>	<b>uwagi</b>
0+339	wierzba	50	157	
0+350	wierzba	60	188	
0+356	wierzba	50	157	
0+438	lipa	35	110	
0+445	wierzba	120	377	
0+472	wierzba	110	346	
0+483	lipa	60	188	
0+614	wierzba	110	346	
0+620	wierzba	120	377	
0+624	lipa	90	283	
0+640	brak drzewa w terenie	90	283	karpa do usunięcia
0+644	brak drzewa w terenie	100	314	karpa do usunięcia
0+667	brak drzewa w terenie	110	346	karpa do usunięcia
0+682	brak drzewa w terenie	90	283	karpa do usunięcia
0+687	brak drzewa w terenie	95	298	karpa do usunięcia
0+695	brak drzewa w terenie	100	314	karpa do usunięcia
0+700	lipa	80	251	
0+703	brak drzewa w terenie	100	314	karpa do usunięcia